

GO & LEARN FOR EDUCATIONAL TRAINERS
2013-1-IT1- LEO05- 03971



NUOVE SINERGIE TRA EDUCAZIONE
E IMPRESA

Convegno conclusivo



Bologna 18 settembre 2015

Il progetto Go&LearNET

Finalità: avvicinare il mondo dell'istruzione e quello del lavoro rafforzandone il raccordo

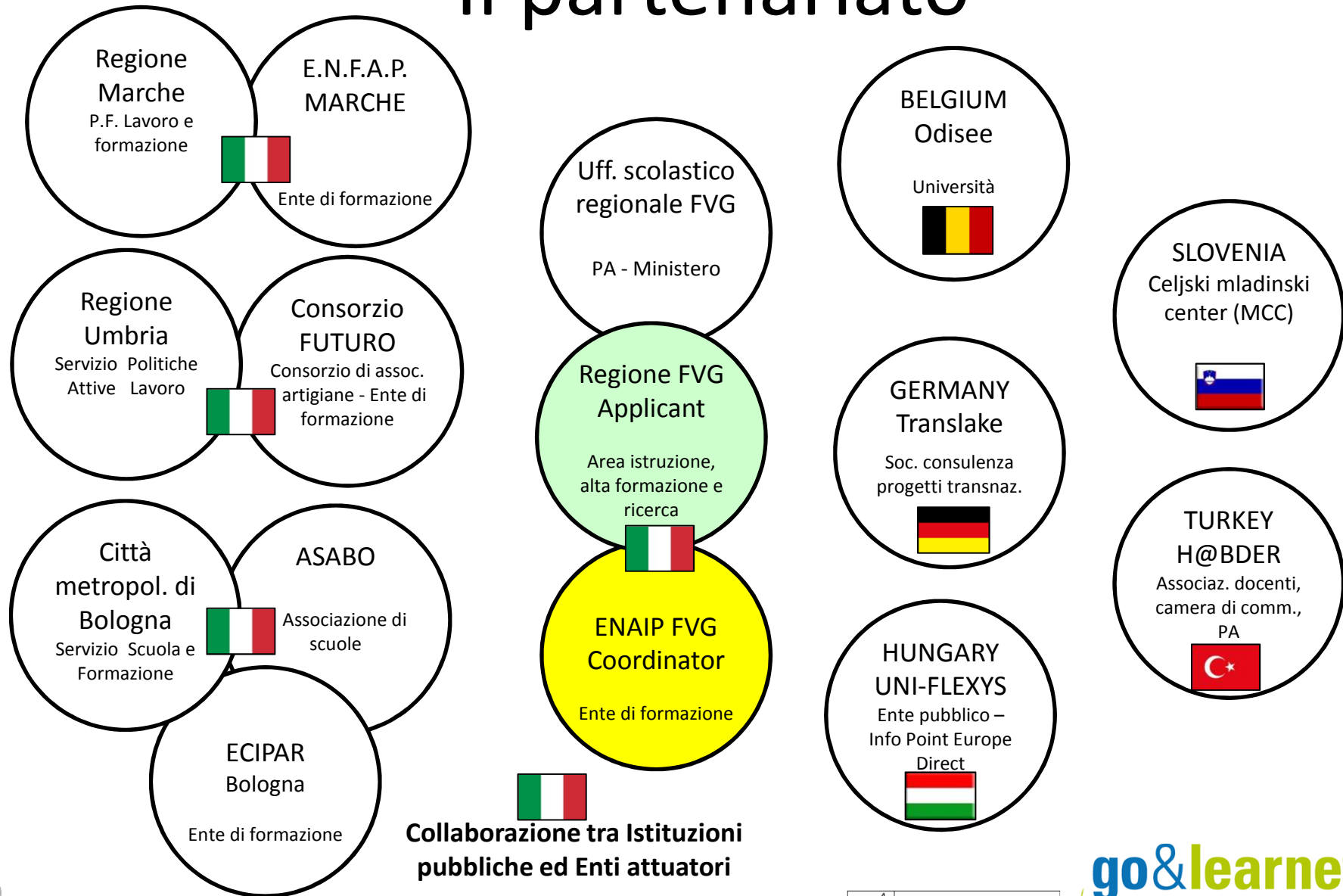
Target: 'mediatori dell'apprendimento' (insegnanti, formatori, dirigenti scolastici, orientatori)

Obiettivo: realizzare seminari formativi e orientativi in azienda rivolti al target al fine di dare strumenti per

- accrescere le competenze tecnico/didattiche dei formatori su contenuti specifici
- potenziarne le competenze orientative in relazione alla conoscenza del mondo del lavoro

Metodologia: modello proposto dal Progetto 'Go&Learn – International catalogue of study visits in SMEs' - Un catalogo internazionale di visite di studio nelle PMI (finanziamento LLP-Leonardo-LNW, concluso nel 2014, lead partner Regione FVG – Servizio programmazione e gestione interventi formativi)

Il partenariato



Due progetti in continuità

Go&Learn: creazione e validazione di modalità di formazione e aggiornamento non formale, creazione di un Cataloghi europeo di seminari di formazione e visite di orientamento in azienda (Italia, Belgio, Germania, Polonia, Slovacchia, Ungheria), creazione di un Catalogo nella Regione FVG.

Go&LearNET: ampliamento dei Cataloghi già esistenti per l'uso sui rispettivi territori nazionali, creazione di Cataloghi nei nuovi territori (nazionali ed europei), sperimentazione e validazione con il target 'mediatori dell'apprendimento'.

Alcuni dati quantitativi di Go&LearNET

Visite pilota:

- Numero previsto: 36 (4 per ogni territorio) - Realizzate: 67
- Numerosità dei partecipanti prevista: 300 – Partecipanti effettivi: 550
- Imprese coinvolte in totale: 67 (prevalentemente settori primario e secondario)

Tipologie di istituti di provenienza dei partecipanti: Scuole secondarie di primo grado (15%), Scuole secondarie di secondo grado (51%), Enti di Istruzione e formazione professionale (27%), Università (6%), altri (Centri di orientamento, Associazioni di categoria)

Ruolo professionale: docenti (84%), formatori (7%), dirigenti scolastici (4%), altro (6%)

Dati qualitativi per Go&LearNET

È stato realizzato un monitoraggio nei territori che hanno realizzato il progetto coinvolgendo tutti i partecipanti alle visite. Alcuni dati:

- In tutti i territori oltre il 50% dei partecipanti ha dato valutazione eccellente all'utilità dell'iniziativa e alla rispondenza alle proprie aspettative, per le stesse voci, sommando i dati delle risposte eccellente e molto buono si raggiunge quasi il 90%
- Solo nel territorio italiano sono state inserite ulteriori domande relative alle aree di competenza che i partecipanti ritenevano questa esperienza avesse contribuito a sviluppare:

far conoscere agli educatori i settori produttivi di riferimento per le loro materie/attività: 84% eccellente o molto buono

far interagire gli educatori con i tecnici delle imprese: 82% eccellente o molto buono

fornire agli educatori strumenti utili per motivare i loro utenti nei percorsi di apprendimento e orientamento: 80% eccellente o molto buono

Alcuni punti di forza

- Condivisione di obiettivi, linguaggi e metodologie: la cooperazione nei vari territori fra diversi soggetti , istituzionali (Regioni, Province) e non (agenzie formative, imprese), ha favorito i buoni esiti del progetto.
- Confronto su esperienze e metodologie nella partnership: condivisione di buone pratiche, spunto per l'applicazione nel proprio territorio, ricerca di soluzioni a eventuali criticità.
- Flessibilità nell'adattarsi alle esigenze dei singoli territori: il modello, applicato in modo diverso nelle diverse realtà territoriali, ha ottenuto risultati molto positivi ovunque.
- Effetto volano: in alcuni territori la proposta ha favorito il collegamento con altri progetti con obiettivi simili, producendo un effetto moltiplicatore non previsto.
- Risultati ottenuti: in tutti i territori si sono hanno raggiunti risultati più importanti di quelli attesi dal progetto, in particolare in quelli nuovi.
- **In Italia:** l'esperienza risulta coerente con quanto disposto dalla L. 107/2015 (Riforma del sistema nazionale di istruzione e formazione) in merito ai percorsi di alternanza scuola-lavoro.

Alcuni aspetti critici

- Diversità di linguaggi in uso nella Scuola e nelle Imprese: comporta la necessità di mediazione e tempi maggiori di quanto previsto .
- Organizzazione all'interno di Scuole e Imprese: necessita della presenza di referenti interni mirati all'interno dei due sistemi e particolare attenzione nella scelta di modalità informative adeguate ai contesti.
- Difficoltà logistiche: distanza geografica fra scuole e imprese, orari non sempre coerenti, periodi dell'anno meno favorevoli di altri a volte hanno influenzato la partecipazione degli educatori.
- Competenze dei tutor aziendali: per un'ipotesi di continuità, è opportuno immaginare percorsi formativi ad hoc, anche se i tutor sono stati valutati positivamente dai partecipanti.



GRAZIE PER L'ATTENZIONE

Lucia D'Odorico

lucia.dodorico@regione.fvg.it



Direzione centrale lavoro, formazione, istruzione, pari opportunità, politiche giovanili, ricerca e università
Area istruzione, alta formazione e ricerca

