



REGIONE AUTONOMA
FRIULI VENEZIA GIULIA

Direzione centrale lavoro,
formazione, istruzione e famiglia

MDL nel secondo trimestre e primo semestre 2023 a livello regionale

Dati Comunicazioni obbligatorie

a cura di Carlos Corvino e Roberta Molaro
Mail to: carlos.corvino@regione.fvg.it

Osservatorio regionale sul mercato
e le politiche del lavoro

12 maggio 2023



COB Primo e secondo trimestre

		2019	2020	2021	2022	2023
assunzioni	Trim1	59.102	51.141	50.315	65.515	68.965
	Trim2	61.979	32.585	59.924	70.392	70.380
	Var.cong.	4,9%	-36,3%	19,1%	7,4%	2,1%
cessazioni	Trim1	43.828	42.671	35.193	50.097	49.183
	Trim2	56.226	36.871	55.008	65.857	65.213
	Var.cong.	28,3%	-13,6%	56,3%	31,5%	32,6%
trasformazioni a tempo INDETERMINATO	Trim1	5.987	4.608	2.848	5.670	5.948
	Trim2	4.213	2.782	2.589	5.037	4.560
	Var.cong.	-29,6%	-39,6%	9,1%	-11,2%	-23,3%
assunzioni TEMPO INDETERMINATO	Trim1	6.680	5.905	4.780	7.289	7.173
	Trim2	5.246	3.368	4.455	6.856	6.025
	Var.cong.	-21,5%	-43,0%	-6,8%	-5,9%	-16,0%

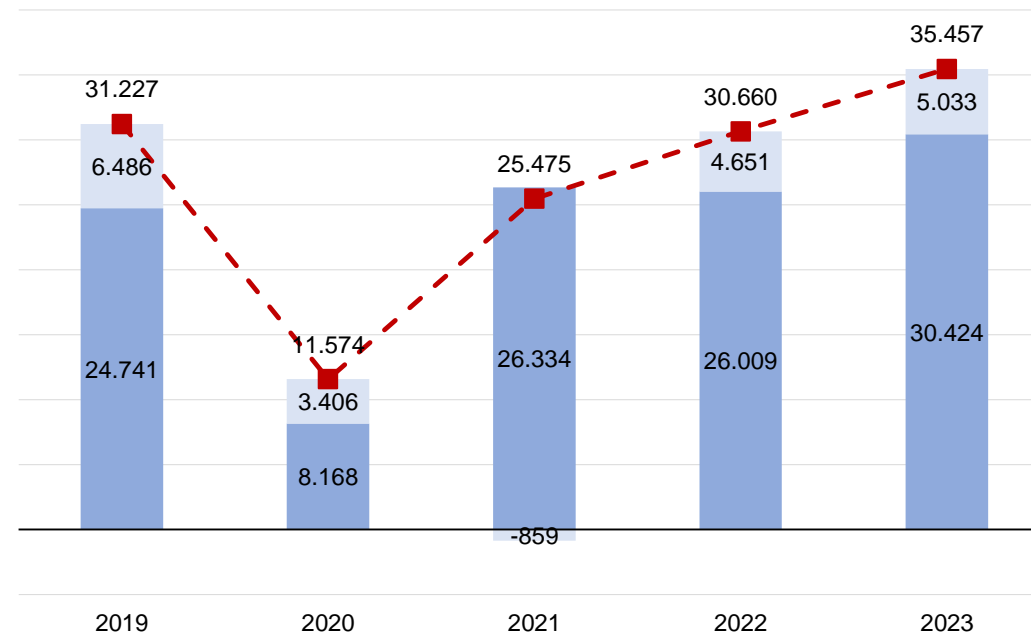
- ▶ Il mercato del lavoro nella prima parte dell'anno, pur soffrendo il calo di alcuni settori importanti dell'economia regionale, rimane ancora caratterizzato da una elevata mobilità professionale
- ▶ Nel secondo trimestre le assunzioni sono 70.380 valore pressoché identico allo stesso periodo del 2022, e in aumento rispetto al I trimestre (+2.1%)
- ▶ Le cessazioni sono 65.213, in aumento a livello congiunturale 32,6%, mentre a livello tendenziale (stesso trimestre del 2022) si osserva una minima contrazione (-1.0%)
- ▶ Le trasformazioni sono 4.560 (-23.3%), mentre le assunzioni stabili sono 6.035 (-16%)
- ▶ Solitamente nel secondo trimestre le principali variabili del mercato del lavoro monitorate dall'Osservatorio diminuiscono rispetto al trimestre precedente, soprattutto per il numero particolarmente elevato delle assunzioni dell'inizio dell'anno



	2019	2020	2021	2022	2023	2023-2022	2023-2019
assunzioni	121.081	83.726	110.239	135.907	139.345	2,5%	15,1%
<i>di cui a t.ind.</i>	11.926	9.273	9.235	14.145	13.198	-6,7%	10,7%
cessazioni	100.054	79.542	90.201	115.954	114.396	-1,3%	14,3%
<i>di cui a t.ind.</i>	15.640	13.257	15.531	20.201	18.673	-7,6%	19,4%
<i>di cui dimissioni</i>	9.350	7.838	10.337	13.555	13.028	-3,9%	39,3%
trasformazioni	10.200	7.390	5.437	10.707	10.508	-1,9%	3,0%
saldo complessivo	31.227	11.574	25.475	30.660	35.457	4.797	4.230
saldo lavoro stabile	6.486	3.406	-859	4.651	5.033	382	-1.453

- ▶ Considerando l'intero primo semestre le assunzioni sono nel complesso 139.345, in aumento tanto rispetto al 2022 (+2.5%) quanto al 2019 (15.1%)
- ▶ Le assunzioni stabili sono 13.198, un valore superiore al periodo pre-pandemico (10.7%), segnando tuttavia un rallentamento rispetto al 2022 (-6.7%)
- ▶ Le cessazioni sono 114.396, diminuiscono rispetto all'anno scorso (-1.3%), mentre sono in aumento rispetto al 2019 (+14.3%)
- ▶ Le dimissioni volontarie rallentano la loro corso al rialzo (-3.9%), rimanendo comunque a una quota piuttosto elevata, con un incremento notevole rispetto al 2019 (+39.3%),

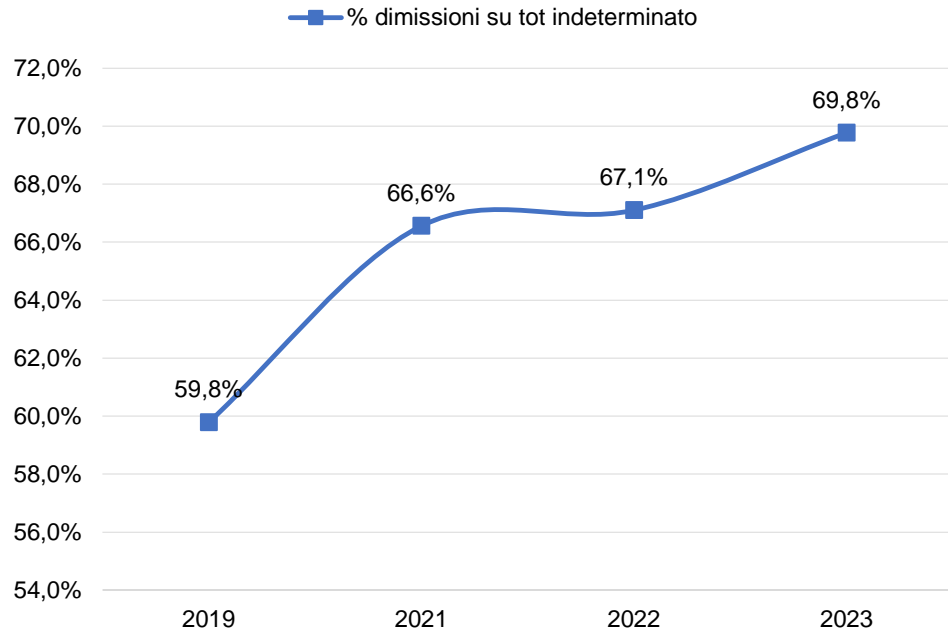
saldo al netto lavoro stabile saldo lavoro stabile Saldo complessivo



- ▶ Nel primo semestre del 2023 il saldo complessivo è pari a oltre 35mila unità, di cui circa 5mila riguarda il lavoro stabile.
- ▶ Come si vede dal grafico, il valore complessivo è di circa 5mila unità superiore rispetto ai primi sei mesi dell'anno scorso e di circa 4mila rispetto al 2019
- ▶ Il saldo del lavoro stabile in aumento di circa 382 unità rispetto al 2022, mentre risulta più basso rispetto al 2019 (6.486)



Andamento dimissioni volontarie

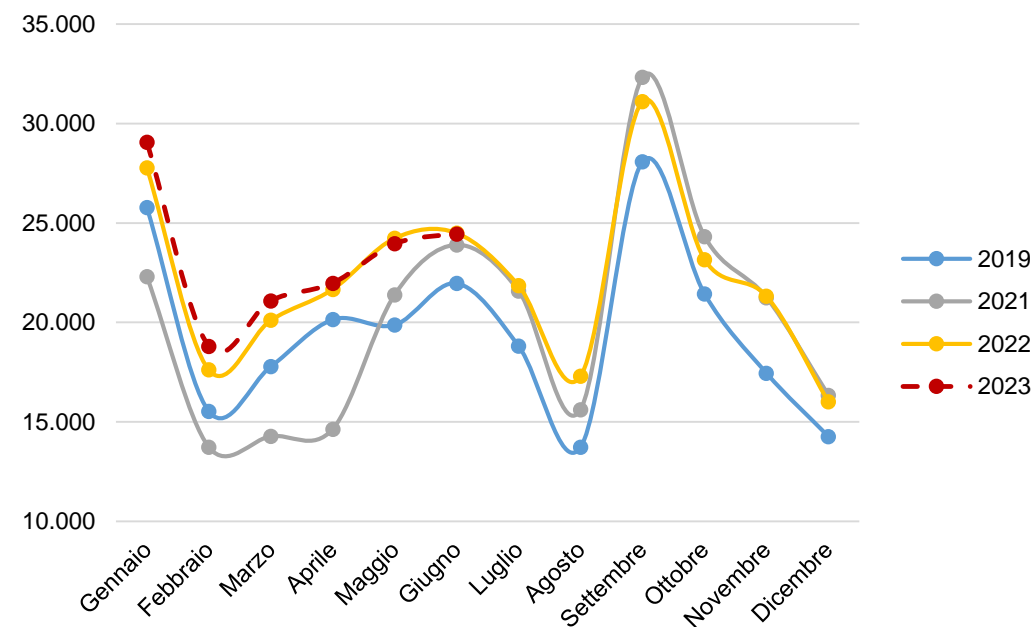


- ▶ Le dimissioni volontarie nel primo semestre sono pari a 13.028
- ▶ -3.9% rispetto 2022 e +39.3% rispetto al 2019



Andamento mensile assunzioni

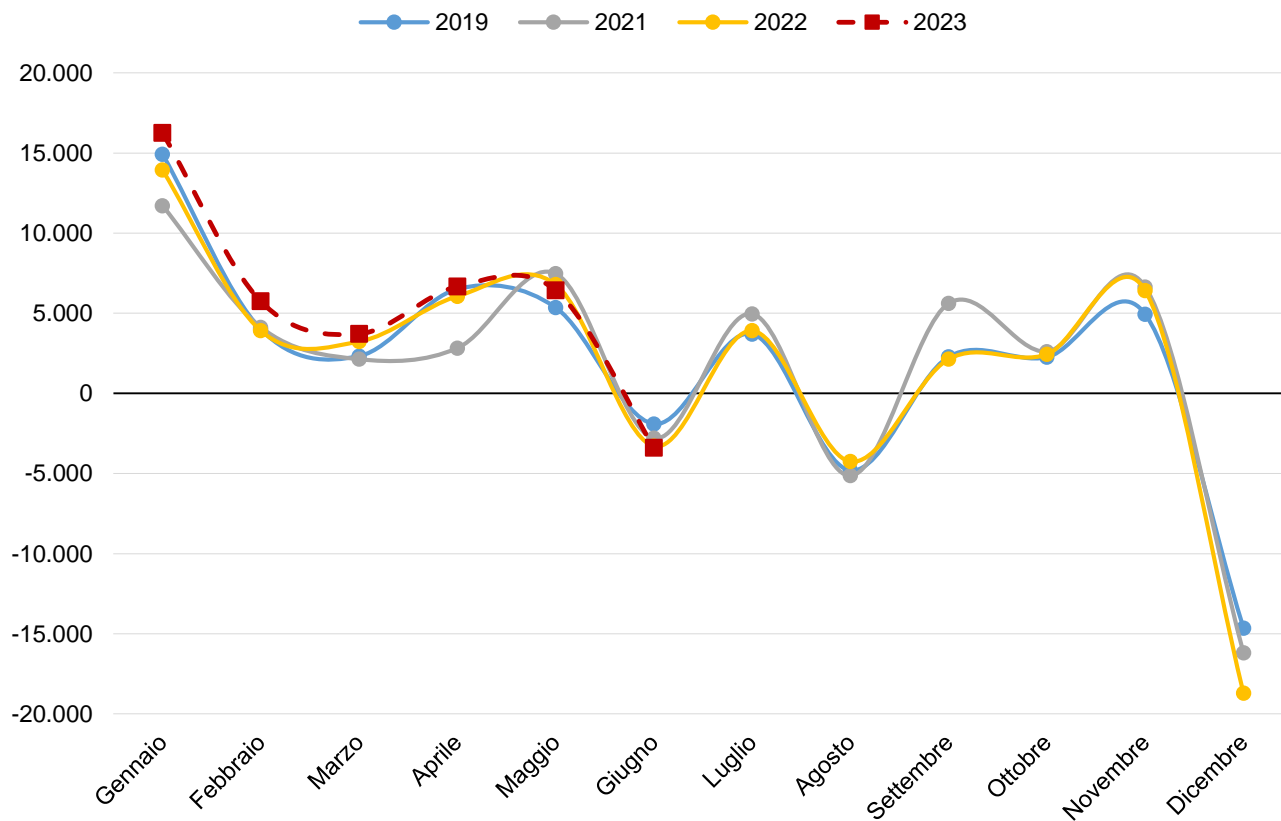
	2019	2020	2021	2022	2023	23-22	23-19
Gennaio	25.788	25.146	22.307	27.785	29.072	4,6%	12,7%
Febbraio	15.534	15.424	13.730	17.618	18.801	6,7%	21,0%
Marzo	17.780	10.571	14.278	20.112	21.092	4,9%	18,6%
Aprile	20.145	5.606	14.637	21.667	21.977	1,4%	9,1%
Maggio	19.872	10.572	21.391	24.234	23.958	-1,1%	20,6%
Giugno	21.962	16.407	23.896	24.491	24.445	-0,2%	11,3%
Luglio	18.815	18.754	21.588	21.857			
Agosto	13.727	14.490	15.620	17.302			
Settembre	28.091	25.835	32.332	31.116			
Ottobre	21.437	21.194	24.325	23.167			
Novembre	17.452	16.032	21.253	21.327			
Dicembre	14.270	10.399	16.338	16.020			



- La tabella e il grafico mostrano l'andamento delle assunzioni per mese, mostrando una certa ciclicità delle assunzioni la cui «forma» rimane relativamente simile
- Fino al mese di aprile le assunzioni sono superiori rispetto a tutti gli anni considerati, mentre si nota una leggera diminuzione dei valori nel mese di maggio (-1.1%) e nel mese di giugno (-0,2%).



Andamento mensile del saldo occupazionale

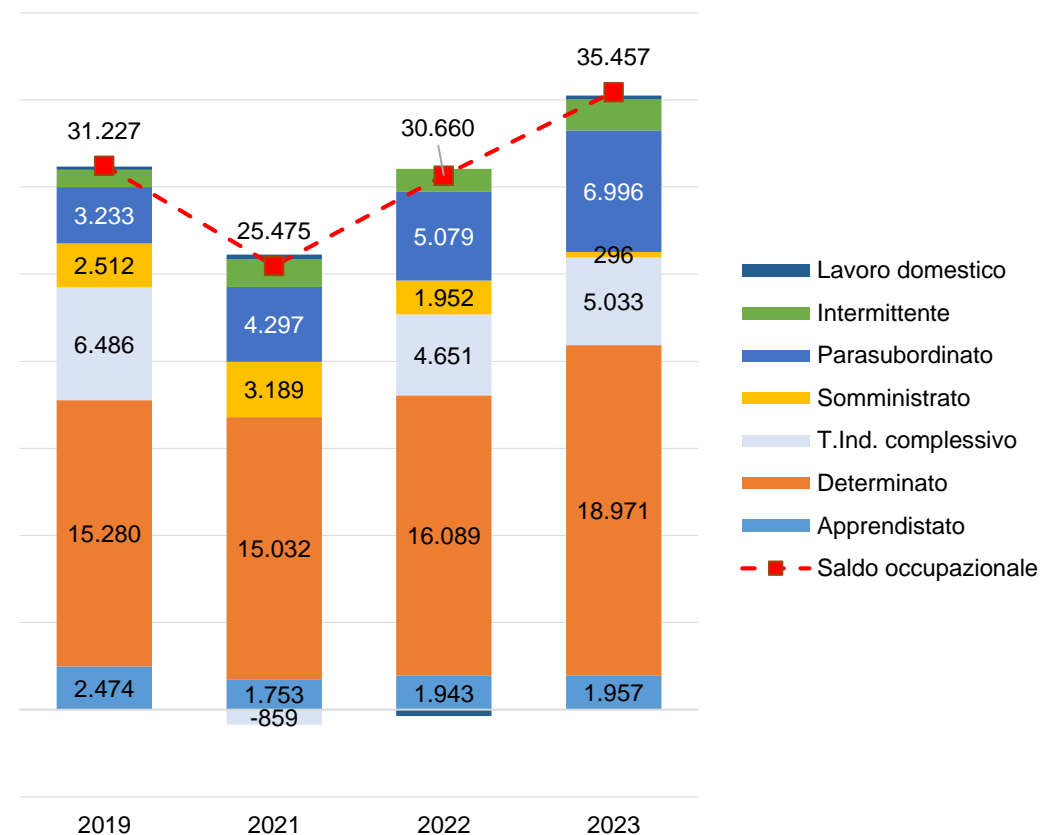


- I saldi mensili seguono l'andamento delle assunzioni, relativamente elevati fino al mese di aprile per poi diminuire a maggio e a giugno.



Assunzioni e saldi per tipologia contrattuale

	2019	2021	2022	2023	23-22	23-19
Lavoro dipendente	107.097	91.759	119.291	119.089	-0,2%	11,2%
Apprendistato	4.806	3.808	4.770	4.511	-5,4%	-6,1%
Determinato	58.187	54.131	67.550	68.320	1,1%	17,4%
<i>Indeterminato</i>	<i>11.926</i>	<i>9.235</i>	<i>14.145</i>	<i>13.198</i>	<i>-6,7%</i>	<i>10,7%</i>
<i>trasformazioni a t.ind.</i>	<i>10.200</i>	<i>5.437</i>	<i>10.707</i>	<i>10.508</i>	<i>-1,9%</i>	<i>3,0%</i>
<i>t.ind. complessivo</i>	<i>22.126</i>	<i>14.672</i>	<i>24.852</i>	<i>23.706</i>	<i>-4,6%</i>	<i>7,1%</i>
Somministrato	21.978	19.148	22.119	22.552	2,0%	2,6%
Altri contratti	21.434	21.685	25.314	28.905	14,2%	34,9%
Parasubordinato	7.258	7.527	9.846	12.087	22,8%	66,5%
Intermittente	8.485	7.234	8.995	10.292	14,4%	21,3%
Lav. Domestico	5.691	6.924	6.473	6.526	0,8%	14,7%
Esperienze di lavoro	2.748	2.223	1.997	1.804	-9,7%	-34,4%
Tirocinio	2.335	1.920	1.759	1.466	-16,7%	-37,2%
LSU	413	303	238	338	42,0%	-18,2%
ND	2	9	12	55		
Totale	131.281	115.676	146.614	149.853	2,2%	14,1%



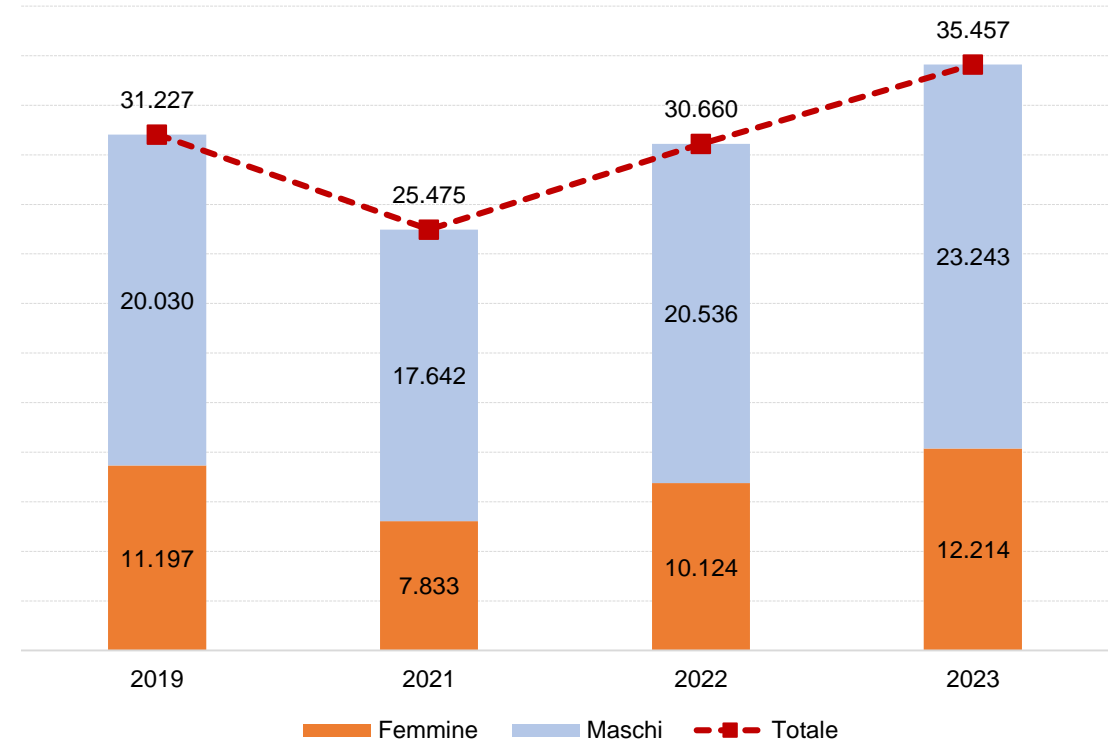
- ▶ Il numero maggiore di assunzioni per tipologia contrattuale è per il tempo determinato che durante il secondo trimestre è fortemente influenzato da un aumento derivante dalla stagione estiva (+1.1% rispetto al 2022 e +17.4% rispetto al 2019)
- ▶ Nel complesso le assunzioni del lavoro dipendente sono praticamente sullo stesso valore dello stesso periodo del 2022, mentre in aumento rispetto al periodo pre-pandemico (+11.2%).
- ▶ Tale andamento dipende soprattutto da una contrazione delle assunzioni nel lavoro stabile, nonostante il relativo saldo risulta positivo (le assunzioni sono maggiori delle cessazioni)



Assunzioni e saldo per genere

	2019	2021	2022	2023	2023-2022	2023-2019
Femmine	57.516	51.887	64.585	63.657	-1,4%	10,7%
Maschi	63.565	58.352	71.322	75.688	6,1%	19,1%
Totale	121.081	110.239	135.907	139.345	2,5%	15,1%

- ▶ Le assunzioni della componente maschile (75.688) sono superiori rispetto a quella femminile (63.657) e rappresentano il 54.3% del totale nel primo semestre dell'anno
- ▶ Mentre le assunzioni maschili sono in crescita (+6.1%) quelle femminile diminuiscono del 1.4% rispetto allo stesso periodo del 2022, mentre sono in aumento rispetto al 2019 (+10.7%)
- ▶ Osservando i saldi, il cui valore dipende dall'andamento delle cessazioni, si osserva come il valore di quello dei maschi è circa il doppio rispetto alla componente femminile
- ▶ Ciò significa che le cessazioni dal lavoro a termine della componente femminile sono in numero maggiore rispetto ai maschi, che tendenzialmente presentano un numero di assunzioni stabili maggiore

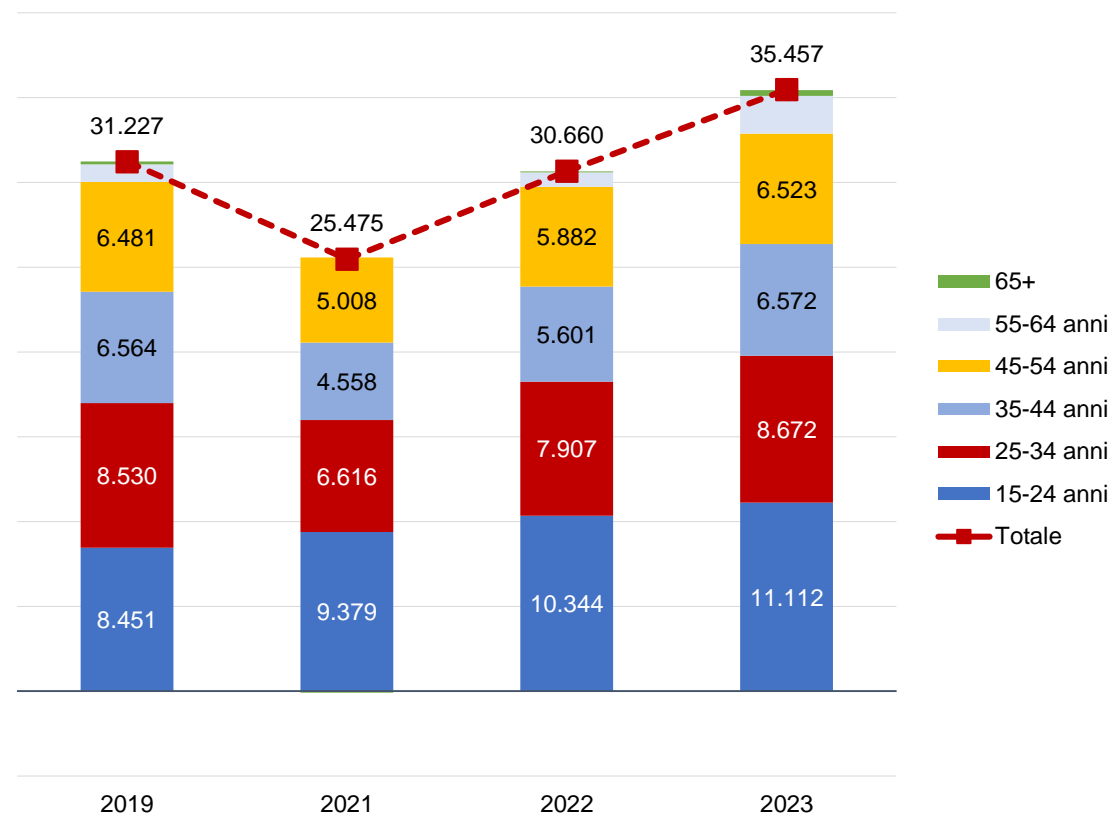




Assunzioni e saldo per classi di età

	2019	2021	2022	2023	2023-2022	2023-2019
15-24 anni	25.038	23.404	29.704	31.010	4,4%	23,9%
25-34 anni	31.855	29.037	36.061	36.497	1,2%	14,6%
35-44 anni	25.574	21.711	26.818	26.791	-0,1%	4,8%
45-54 anni	24.277	21.737	25.842	25.978	0,5%	7,0%
55-64 anni	11.970	11.825	14.408	15.524	7,7%	29,7%
65+	2.260	2.470	2.926	3.477	18,8%	53,8%
ND	107	55	148	68	-54,1%	-36,4%
Totale	121.081	110.239	135.907	139.345	2,5%	15,1%

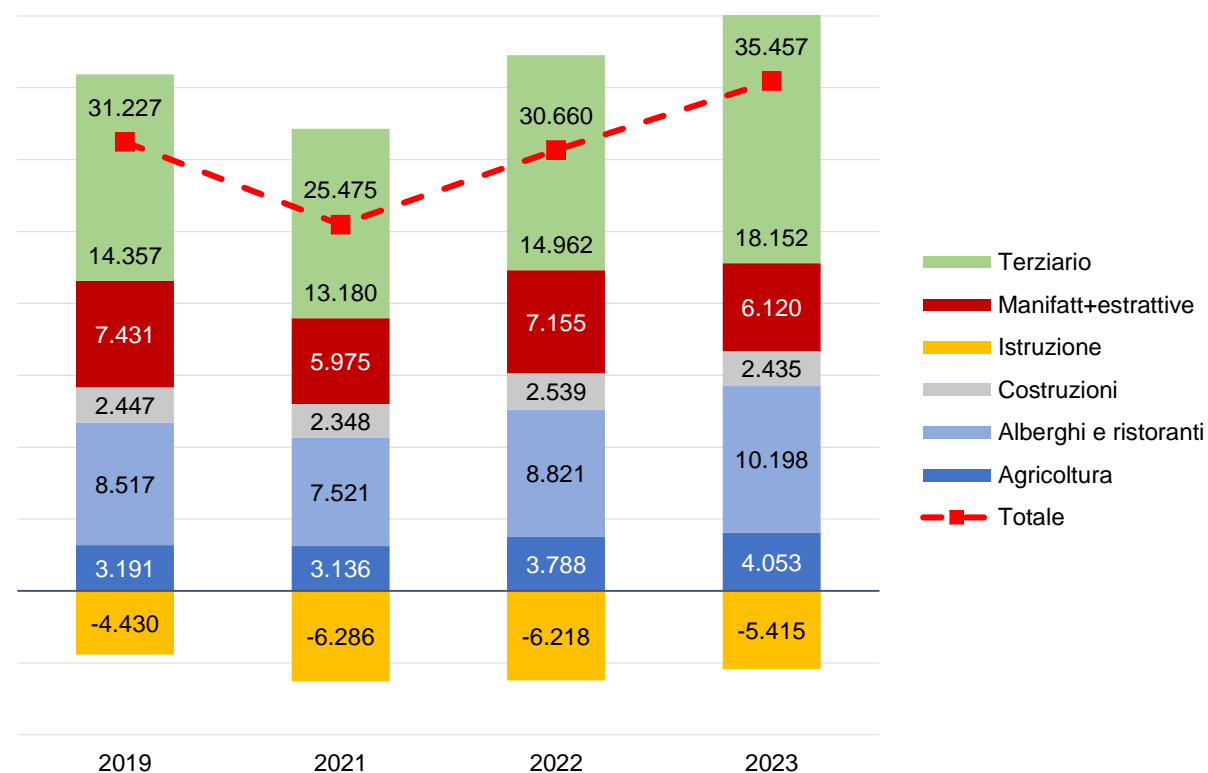
- ▶ Le assunzioni sono in maggior numero per la componente giovanile: nella classe 15-34 anni si registrano nel primo semestre dell'anno 67.507 assunzioni (+2.6% rispetto al 2022 e 18.6% rispetto al 2019).
- ▶ Nonostante la regressione demografica, come abbiamo avuto modo di sottolineare diverse volte, la partecipazione dei giovani al mercato del lavoro è notevole, anche se occorre sottolineare che in generale e nel periodo di riferimento la quota di lavoro a termine per questa classe di età è più elevata relativamente alle altre classi di età





Assunzioni e saldi nel semestre 2023

	2019	2021	2022	2023	2023-2022	2023-2019
Agricoltura	9.327	9.937	10.200	11.160	9,4%	19,7%
Alberghi e ristoranti	21.464	15.736	21.892	25.116	14,7%	17,0%
Costruzioni	6.062	6.077	6.883	6.452	-6,3%	6,4%
Istruzione	8.094	8.624	12.326	11.107	-9,9%	37,2%
Manifatt+estrattive	20.988	19.607	22.314	20.148	-9,7%	-4,0%
Terziario	55.090	50.230	62.037	64.983	4,7%	18,0%
nd	56	28	255	379	48,6%	576,8%
Totale	121.081	110.239	135.907	139.345	2,5%	15,1%



- ▶ Il rallentamento della produzione industriale si riflette sull'andamento delle assunzioni, che diminuiscono quasi del 10% rispetto al 2022 e del 4% rispetto al 2019.
- ▶ Anche le assunzioni nel settore delle costruzioni continua a rallentare rispetto al 2022, mentre rimangono ad un livello superiore rispetto al 2019 (+6.4%)
- ▶ Le assunzioni nel comparto Alberghi e ristoranti (oltre 25mila nel periodo) sono in robusta crescita tanto rispetto al 2022 (+14.7%) quanto al 2019 (17%)
- ▶ In crescita oramai da diversi trimestri le assunzioni nel terziario tradizionale e avanzato (+4.7% rispetto al 2022 e +18% rispetto al 2019)



COB nel semestre 2023

	2019	2021	2022	2023	2023-2022	2023-2019
Manifattura e att.tà estrattive	20.988	19.607	22.314	20.148	-9,7%	-4,0%
<i>Prodotti in metallo</i>	5161	5439	5666	5240	-7,5%	-7,5%
<i>Ind.Alimentari</i>	2061	2208	2156	2294	6,4%	11,3%
<i>Macchinari e apparecchiatura nca</i>	2136	1878	2399	2179	-9,2%	-2,0%
<i>Mobili</i>	2265	2258	2908	2121	-27,1%	-6,4%
<i>Manutenzione e installazione macchinari</i>	1537	973	1138	1214	6,7%	-21,0%
<i>Altri mezzi di trasporto</i>	1650	1195	1084	1121	3,4%	-32,1%
<i>Articoli gomma e plastica</i>	866	876	1049	859	-18,1%	-0,8%
<i>Altri prodotti minerali non metalliferi</i>	470	599	729	664	-8,9%	-41,3%
<i>Ind.Legno</i>	792	753	964	605	-37,2%	-23,6%
<i>Metallurgia</i>	536	426	419	488	16,5%	-9,0%
<i>PC ed elettronica</i>	469	273	423	422	-0,2%	-10,0%
<i>Raccolta e smaltimento rifiuti</i>	357	381	403	421	4,5%	17,9%
<i>Apparecchiature elettriche</i>	623	609	612	420	-31,4%	-32,6%
<i>Altre ind. Manifatturiere</i>	310	197	291	363	24,7%	17,1%
<i>Ind.bevande</i>	185	193	325	278	-14,5%	50,3%
<i>Carta e prod. Carta</i>	274	305	412	270	-34,5%	-1,5%
<i>Ind.Tessili</i>	291	261	306	219	-28,4%	-24,7%
<i>Prodotti Chimici</i>	174	171	250	212	-15,2%	21,8%
<i>Fornitura energia elettrica</i>	88	84	93	118	26,9%	34,1%
<i>Stampa e supporti registrazione</i>	130	103	118	105	-11,0%	-19,2%
<i>Prodotti Farmaceutici</i>	45	76	154	97	-37,0%	115,6%
<i>Autoveicoli, rimorchi e semirimorchi</i>	108	47	65	73	12,3%	-32,4%
<i>Articoli abbigliamento</i>	105	73	101	70	-30,7%	-33,3%
<i>Gestione reti fognarie</i>	44	51	41	66	61,0%	50,0%
<i>Articoli in pelle</i>	112	59	92	59	-35,9%	-47,3%
<i>Fornitura e trattamento acqua</i>	43	50	47	52	10,6%	20,9%
<i>Ind.Tabacco</i>			2	51		
<i>Altre Att.tà estrattive</i>	74	36	36	42	16,7%	-43,2%
<i>Att.tà risanamento</i>	33	28	24	19	-20,8%	-42,4%
<i>Coke e derivati petrolio</i>	39	3	7	6	-14,3%	-84,6%
<i>Servizi a supporto estrazioni</i>	10	2				

- ▶ Essendo il settore manifatturiero particolarmente rilevante per il FVG e piuttosto articolato al proprio interno abbiamo fatto un approfondimento dei relativi sottosettori
- ▶ Il numero di assunzioni nella metalmeccanica, che assorbe quasi un quarto delle assunzioni nel settore (5.240 su 21mila circa), sono in diminuzione del 7.5% rispetto all'anno scorso
- ▶ In diminuzione anche il settore della produzione di macchinari (-9.2%) e della produzione di mobili (-27.1%) e dell'industria del legno (-37.2%)
- ▶ Sono invece in crescita l'installazione e manutenzione dei macchinari (+6.7%), gli altri mezzi di trasporto (+3.4%) e la metallurgia (+16.5%), nonché l'industria alimentare (6.4%), altro comparto importante per l'economia regionale



COB nel semestre 2023

	2019	2021	2022	2023	2023-2022	2023-2019
Imprenditori e alta dirigenza	323	278	310	300	-3,2%	-7,1%
Prof. Specialistiche	13.062	13.356	18.396	18.266	-0,7%	39,8%
Prof. Tecniche	9.320	8.179	9.611	10.044	4,5%	7,8%
Prof. Esecutive	10.002	8.845	11.553	10.633	-8,0%	6,3%
Prof. qualificate Comm.e Servizi	35.058	27.675	35.410	38.375	8,4%	9,5%
Operai specializzati	16.282	14.886	16.864	15.658	-7,2%	-3,8%
Conduuttori e conducenti	7.816	7.852	9.091	7.772	-14,5%	-0,6%
Prof. Non qualificate	29.158	29.141	34.561	38.197	10,5%	31,0%
Forze armate	4		1	2		
ND	56	27	110	98		
Totale	121.081	110.239	135.907	139.345	2,5%	15,1%

