



Progetto co-finanziato dall'Unione Europea



FONDO ASILO, MIGRAZIONE E INTEGRAZIONE (FAMI) 2014-2020

## IMPACTFVG 2014-2020

REPORT TEMATICO | 08/2020

«I permessi di soggiorno in Friuli Venezia Giulia – anno 2020»

### Nel 2019 sono fortemente diminuiti gli ingressi di cittadini non comunitari

Nel 2019 in Friuli Venezia Giulia sono stati rilasciati 5.960 nuovi permessi di soggiorno (Fig. 1 e Tab. 1), il 20,2% in meno rispetto all'anno precedente (a livello nazionale -26,8%). Si tratta del valore più basso dal 2011 a oggi. In termini assoluti il maggior numero di permessi è stato concesso in provincia di Pordenone (oltre 2.000), mentre la flessione è stata particolarmente accentuata in quella di Udine (-713 unità, pari a -40,1%); solo Gorizia presenta un dato sostanzialmente stabile (7 permessi in più rispetto al 2018).

### In calo soprattutto le richieste di asilo e per motivi umanitari

La diminuzione è in larga parte riconducibile al calo dei permessi rilasciati per richiesta di asilo e per motivi umanitari (-31,9%, Tab. 2, ma a livello nazionale si sono quasi dimezzati rispetto all'anno precedente): anche i permessi per motivi di famiglia, lavoro e studio presentano delle significative contrazioni. Aumentano solo, ma di poche unità (+29, pari a +5,2%), i permessi rilasciati per residenza elettiva, religione, salute. Si può ricordare che il decreto legge n. 113/2018 (cosiddetto "decreto Salvini"), entrato in vigore il 5 ottobre 2018, ha abrogato i permessi di soggiorno per motivi umanitari, sostituendoli con una serie di permessi cosiddetti "speciali", generalmente più difficili da ottenere e da rinnovare. Un provvedimento che presumibilmente, secondo molti analisti, avrebbe fatto aumentare la presenza straniera irregolare (Di Scullo, 2020).

La flessione registrata ha riguardato tutte le fasce di età e, con riferimento al genere, in misura maggiore gli uomini: -24,2% rispetto al -13,8% delle donne (Tab. 3 e Tab. 4); i permessi per asilo e per motivi umanitari, che hanno mostrato il maggiore calo, sono in effetti concessi quasi esclusivamente ai maschi (circa il 90%, Fig. 2). Si può in ogni caso osservare che gli under 35 danno conto di oltre il 78% dei nuovi flussi (il 30,1% ha riguardato i soli minorenni, Fig. 3).

### Diminuiscono i permessi concessi ai cittadini pakistani

A livello nazionale la diminuzione dei nuovi permessi per motivi umanitari e richiesta di asilo è strettamente connessa alle dinamiche relative ai Paesi di provenienza dei più recenti flussi migratori. Le motivazioni degli ingressi variano infatti in maniera significativa sulla base dell'origine dei cittadini stranieri. Albania e Marocco, Paesi dai quali storicamente provengono le migrazioni verso l'Italia, attualmente sostenute dagli ingressi per motivi di famiglia, si confermano anche nel 2019 in testa alla graduatoria, dopo che nel biennio 2017-2018 al primo posto si trovava la Nigeria (scesa attualmente alla decima posizione, dopo un incremento che aveva riguardato i



Progetto co-finanziato dall'Unione Europea

## FONDO ASILO, MIGRAZIONE E INTEGRAZIONE (FAMI) 2014-2020

permessi per motivi umanitari e per richiesta di asilo). Sempre a causa del calo dei permessi per motivi umanitari e per richiesta di asilo, in Friuli Venezia Giulia il Pakistan è sceso al secondo posto (con il 16,8% del totale, Tab. 6). Al primo ci sono gli Stati Uniti (18,9%), che vedono una concentrazione in provincia di Pordenone (97,2% dei permessi, Tab. 9), al terzo posto si colloca il Bangladesh (8,7%). La dinamica degli anni più recenti ha portato anche a una crescita dell'incidenza della componente femminile, che rappresenta il 41,5% dei nuovi ingressi, contro il 38,4% del 2018 (Tab. 3); la quota di donne è particolarmente elevata per i permessi motivati dai ricongiungimenti familiari (il 58,3, Fig. 2).

### Il numero complessivo di titolari di permesso di soggiorno

Al 1° gennaio 2020 erano regolarmente presenti in Friuli Venezia Giulia poco meno di 80.700 cittadini non comunitari (in calo di 3.222 unità rispetto all'anno precedente, Fig. 5); nel 48,9% dei casi si tratta di donne (Tab. 10). Rispetto al 2012 il numero di stranieri titolari di permesso di soggiorno in regione è diminuito complessivamente dell'11,6%; solo in provincia di Gorizia è cresciuto (+9,1%, Fig. 6). Tra i titolari di permesso di soggiorno il primo Paese di cittadinanza è l'Albania, che conta oltre 9.000 unità, pari all'11,3% del totale (Tab. 11), seguita da Stati Uniti (5.794), Serbia (5.569), Bangladesh (5.405) e Ucraina (5.251).

Sempre in regione, infine, diminuiscono i titolari di permesso di soggiorno coniugati: sono il 42,3% (Fig. 7) contro il 47,5% del 2012 (in termini assoluti 9.175 in meno). Nel tempo si può osservare anche un invecchiamento dei titolari di permesso di soggiorno: dal 2012 gli ultrasessantenni sono aumentati di oltre 2.500 unità (sono passati dal 6% al 9,9% del totale, Fig. 8), i minorenni sono diminuiti di circa 4.000 unità (dal 24% al 22,1%).

### I soggiornanti di lungo periodo in regione sono quasi il 60%

A livello nazionale i soggiornanti di lungo periodo, cioè quelli in possesso di un permesso che non richiede un rinnovo, sono il 63,1% dei regolarmente presenti. Questo documento può essere richiesto solo da chi possiede un permesso di soggiorno da almeno 5 anni, un reddito non inferiore all'importo annuo dell'assegno sociale e un livello minimo di conoscenza della lingua italiana. In Friuli Venezia Giulia i soggiornanti di lungo periodo sono il 59% del totale, un dato in crescita rispetto al 2012 (quando erano il 53,9%), che rappresenta una migrazione più consolidata e integrata.



UNIONE EUROPEA



REGIONE AUTONOMA  
FRIULI VENEZIA GIULIA



Direzione generale dell'immigrazione  
e delle politiche di integrazione  
AUTORITÀ DELEGATA

Progetto co-finanziato dall'Unione Europea



AUTORITÀ RESPONSABILE

## FONDO ASILO, MIGRAZIONE E INTEGRAZIONE (FAMI) 2014-2020

### La fonte dei dati

I principali stock e flussi dei cittadini non comunitari regolarmente presenti in Italia sono ricostruiti e statisticamente rielaborati dall'Istat, a partire dall'Archivio individuale sui permessi di soggiorno fornito dal Ministero dell'Interno. I dati riguardano i cittadini non comunitari in possesso di un valido documento di soggiorno, ovvero permesso di soggiorno con scadenza, oppure carta di lungo periodo, e gli iscritti sul permesso di un familiare. Negli ultimi anni vi sono stati diversi miglioramenti nella qualità dei dati diffusi, fra i quali la possibilità di considerare i minori di 14 anni iscritti sul permesso di soggiorno di un adulto e di conoscere tutti gli ingressi avvenuti durante l'anno (eventualmente anche più di un ingresso per una stessa persona), anche se il permesso è scaduto prima del 31 dicembre. Questa novità è stata introdotta nel 2012, in precedenza il dato Istat faceva riferimento solo ai permessi di soggiorno validi alla fine dell'anno e rilasciati durante lo stesso. Pertanto vengono presentate le serie storiche a partire dal 1° gennaio 2012 per i dati di stock e dal 2011 per i dati di flusso. Nella lettura dei dati occorre infine tenere presente che il 1° luglio 2013 la Croazia è entrata a far parte dell'Unione Europea.

### RIFERIMENTI BIBLIOGRAFICI

Di Sciullo L. (2020), *Non comunitari, un effetto "politico" prevedibile: più irregolari, meno regolari. I dati sui permessi di soggiorno*, in Centro Studi e Ricerche IDOS, Dossier statistico immigrazione 2020

Istat (2019a), *Indagine conoscitiva in materia di politiche dell'immigrazione, diritto d'asilo e gestione dei flussi migratori. Audizione del Presidente dell'Istituto nazionale di statistica Prof. Gian Carlo Blangiardo*, I Commissione (Affari Costituzionali) Camera dei Deputati, Roma, 18 settembre 2019

Istat (2019b), *Si riducono i flussi migratori in ingresso. Cittadini non comunitari in Italia. Anni 2018-2019*. Statistiche Report del 17 ottobre 2019

Istat (2020), *In forte calo gli ingressi di cittadini non comunitari. Cittadini non comunitari in Italia. Anni 2019-2020*, Statistiche Report del 26 ottobre 2020

Regione Autonoma Friuli Venezia Giulia (2016), *Rapporto immigrazione 2016*

Regione Autonoma Friuli Venezia Giulia - Direzione Generale. Servizio Programmazione, pianificazione strategica, controllo di gestione e statistica (2017), *Cittadini Stranieri in FVG. Report sulla presenza di stranieri in FVG. Anno 2017*

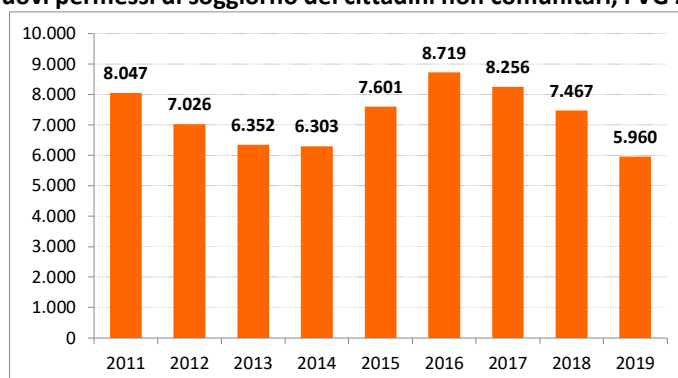
Regione Emilia-Romagna - Osservatorio regionale sul fenomeno migratorio (2020), *L'immigrazione straniera in Emilia-Romagna. Edizione 2020*

## FONDO ASILO, MIGRAZIONE E INTEGRAZIONE (FAMI) 2014-2020

### TABELLE E GRAFICI

Fonte: elaborazioni su dati Istat

Fig. 1 - Nuovi permessi di soggiorno dei cittadini non comunitari, FVG 2011-2019



Tab. 1 – Nuovi permessi di soggiorno dei cittadini non comunitari per provincia, FVG 2018-2019

	2018	2019	Variazione assoluta	Variazione %
Pordenone	2.382	2.048	-334	-14,0
Trieste	2.096	1.629	-467	-22,3
Udine	1.777	1.064	-713	-40,1
Gorizia	1.212	1.219	7	0,6
<b>FVG</b>	<b>7.467</b>	<b>5.960</b>	<b>-1.507</b>	<b>-20,2</b>
NORDEST	53.227	41.697	-11.530	-21,7
ITALIA	242.009	177.254	-64.755	-26,8

Tab. 2 – Nuovi permessi di soggiorno dei cittadini non comunitari per motivo, FVG 2018-2019

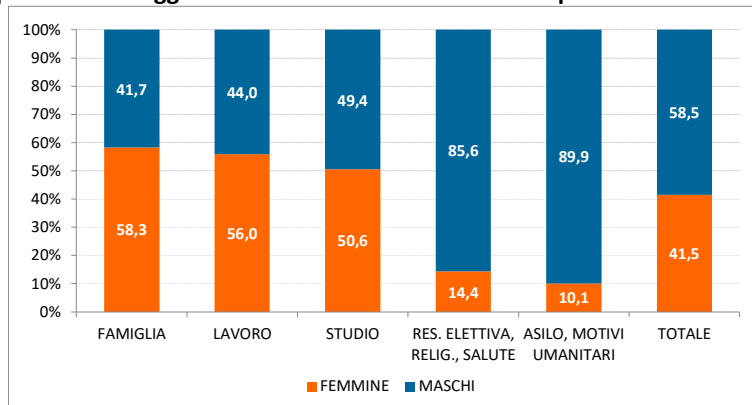
	2018	2019	Variazione assoluta	Variazione %
Famiglia	3.162	2.717	-445	-14,1
Asilo, richiesta asilo e motivi umanitari	2.135	1.454	-681	-31,9
Lavoro	1.099	893	-206	-18,7
Residenza elettiva, religione, salute	555	584	29	5,2
Studio	516	312	-204	-39,5
<b>Totale</b>	<b>7.467</b>	<b>5.960</b>	<b>-1.507</b>	<b>-20,2</b>

Tab. 3 – Nuovi permessi di soggiorno dei cittadini non comunitari per sesso, FVG 2018-2019

	2018	2019	Variazione assoluta	Variazione %
Maschi	4.597	3.486	-1.111	-24,2
Femmine	2.870	2.474	-396	-13,8
<b>Totale</b>	<b>7.467</b>	<b>5.960</b>	<b>-1.507</b>	<b>-20,2</b>
% femmine	38,4	41,5		

FONDO ASILO, MIGRAZIONE E INTEGRAZIONE (FAMI) 2014-2020

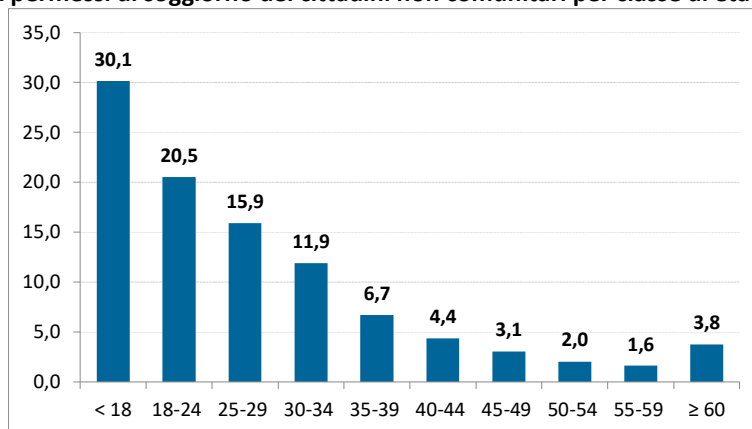
Fig. 2 - Nuovi permessi di soggiorno dei cittadini non comunitari per motivo e sesso (%), FVG 2019



Tab. 4 – Nuovi permessi di soggiorno dei cittadini non comunitari per classe di età e sesso, FVG 2018-2019

Classe di età	Sesso	2018	2019	Variazione assoluta	Variazione %
< 35 anni	Maschi	3.695	2.844	-851	-23,0
	Femmine	2.115	1.831	-284	-13,4
	<b>Totale</b>	<b>5.810</b>	<b>4.675</b>	<b>-1.135</b>	<b>-19,5</b>
> 35 anni	Maschi	902	642	-260	-28,8
	Femmine	755	643	-112	-14,8
	<b>Totale</b>	<b>1.657</b>	<b>1.285</b>	<b>-372</b>	<b>-22,5</b>

Fig. 3 - Nuovi permessi di soggiorno dei cittadini non comunitari per classe di età (%), FVG 2019



## FONDO ASILO, MIGRAZIONE E INTEGRAZIONE (FAMI) 2014-2020

Tab. 5 – Nuovi permessi di soggiorno dei cittadini non comunitari (valori assoluti), principali Paesi FVG 2011-2019

	2011	2012	2013	2014	2015	2016	2017	2018	2019	Var. % 2018-19
Stati Uniti	1.420	1.293	1.234	1.285	1.131	983	1.082	1.342	1.125	-16,2
Pakistan	65	145	153	304	1.164	2.682	2.361	1.448	1.001	-30,9
Bangladesh	219	217	327	323	314	345	258	279	517	85,3
Albania	387	317	301	258	249	355	472	481	468	-2,7
Kosovo	71	283	238	236	348	434	514	626	460	-26,5
Serbia*	414	331	265	153	178	173	260	252	184	-27,0
India	243	181	214	145	138	200	156	235	165	-29,8
Bosnia-Erz.	494	449	436	421	393	310	280	231	145	-37,2
Marocco	200	187	183	111	119	174	174	193	139	-28,0
Afghanistan	79	95	206	801	1.685	1.046	384	173	125	-27,7
Altri Paesi	4.455	3.528	2.795	2.266	1.882	2.017	2.315	2.207	1.631	-26,1
<b>Totale</b>	<b>8.047</b>	<b>7.026</b>	<b>6.352</b>	<b>6.303</b>	<b>7.601</b>	<b>8.719</b>	<b>8.256</b>	<b>7.467</b>	<b>5.960</b>	<b>-20,2</b>

Tab. 6 – Nuovi permessi di soggiorno dei cittadini non comunitari (valori %), principali Paesi FVG 2011-2019

	2011	2012	2013	2014	2015	2016	2017	2018	2019
Stati Uniti	17,6	18,4	19,4	20,4	14,9	11,3	13,1	18,0	18,9
Pakistan	0,8	2,1	2,4	4,8	15,3	30,8	28,6	19,4	16,8
Bangladesh	2,7	3,1	5,1	5,1	4,1	4,0	3,1	3,7	8,7
Albania	4,8	4,5	4,7	4,1	3,3	4,1	5,7	6,4	7,9
Kosovo	0,9	4,0	3,7	3,7	4,6	5,0	6,2	8,4	7,7
Serbia*	5,1	4,7	4,2	2,4	2,3	2,0	3,1	3,4	3,1
India	3,0	2,6	3,4	2,3	1,8	2,3	1,9	3,1	2,8
Bosnia-Erz.	6,1	6,4	6,9	6,7	5,2	3,6	3,4	3,1	2,4
Marocco	2,5	2,7	2,9	1,8	1,6	2,0	2,1	2,6	2,3
Afghanistan	1,0	1,4	3,2	12,7	22,2	12,0	4,7	2,3	2,1
Altri Paesi	55,4	50,2	44,0	36,0	24,8	23,1	28,0	29,6	27,4
<b>Totale</b>	<b>100,0</b>	<b>100,0</b>	<b>100,0</b>	<b>100,0</b>	<b>100,0</b>	<b>100,0</b>	<b>100,0</b>	<b>100,0</b>	<b>100,0</b>

\*I dati relativi al biennio 2011-2012 comprendono anche i cittadini del Montenegro

Tab. 7 – Nuovi permessi di soggiorno dei cittadini non comunitari per Paese e motivo (%), FVG 2019

	Lavoro	Famiglia	Studio	Asilo, richiesta asilo e motivi umanitari	Residenza elettiva, religione, salute	Totale
Stati Uniti	46,7	51,6	0,5	0,0	1,2	100,0
Pakistan	0,0	3,8	0,7	84,8	10,7	100,0
Bangladesh	0,0	78,7	0,4	2,5	18,4	100,0
Albania	12,0	66,7	2,6	5,3	13,5	100,0
Kosovo	1,5	30,0	0,2	28,5	39,8	100,0
Serbia	20,1	50,5	2,7	21,2	5,4	100,0
India	24,2	60,6	6,1	6,1	3,0	100,0
Bosnia-Erz.	61,4	35,9	2,1	0,7	0,0	100,0
Marocco	5,0	79,1	2,9	7,2	5,8	100,0
Afghanistan	0,0	11,2	0,8	80,0	8,0	100,0
Altri Paesi	0,0	11,8	4,2	77,3	6,7	100,0
<b>Totale</b>	<b>15,0</b>	<b>45,6</b>	<b>5,2</b>	<b>24,4</b>	<b>9,8</b>	<b>100,0</b>

## FONDO ASILO, MIGRAZIONE E INTEGRAZIONE (FAMI) 2014-2020

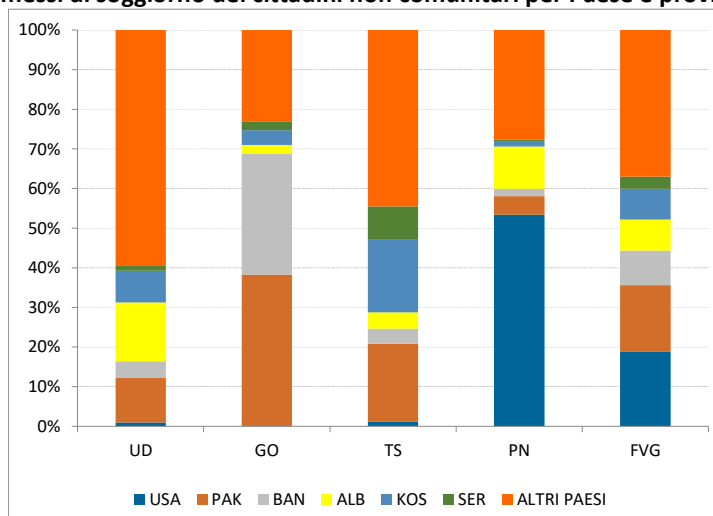
**Tab. 8 – Nuovi permessi di soggiorno dei cittadini non comunitari per Paese e motivo (%), FVG 2019**

	Lavoro	Famiglia	Studio	Asilo, richiesta asilo e motivi umanitari	Residenza elettiva, religione, salute	Totale
Stati Uniti	58,8	21,4	1,9	0,0	2,2	18,9
Pakistan	0,0	1,4	2,2	58,4	18,3	16,8
Bangladesh	0,0	15,0	0,6	0,9	16,3	8,7
Albania	6,3	11,5	3,8	1,7	10,8	7,9
Kosovo	0,8	5,1	0,3	9,0	31,3	7,7
Serbia	4,1	3,4	1,6	2,7	1,7	3,1
India	4,5	3,7	3,2	0,7	0,9	2,8
Bosnia-Erz.	10,0	1,9	1,0	0,1	0,0	2,4
Marocco	0,8	4,0	1,3	0,7	1,4	2,3
Afghanistan	0,0	0,5	0,3	6,9	1,7	2,1
Altri Paesi	0,0	0,5	1,6	6,3	1,4	2,0
<b>Totale</b>	<b>100,0</b>	<b>100,0</b>	<b>100,0</b>	<b>100,0</b>	<b>100,0</b>	<b>100,0</b>

**Tab. 9 – Nuovi permessi di soggiorno dei cittadini non comunitari per Paese e provincia (%), FVG 2019**

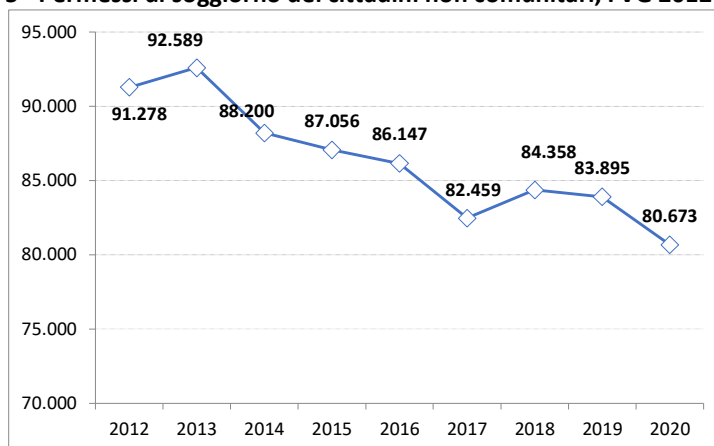
	UD	GO	TS	PN	FVG
Stati Uniti	0,9	0,3	1,6	97,2	100,0
Pakistan	12,0	46,4	32,1	9,6	100,0
Bangladesh	8,5	72,0	12,2	7,4	100,0
Albania	33,8	5,8	14,1	46,4	100,0
Kosovo	18,7	9,8	65,7	5,9	100,0
Serbia	7,1	14,1	72,8	6,0	100,0
Altri Paesi	28,7	12,8	32,9	25,6	100,0
<b>Totale</b>	<b>17,9</b>	<b>20,5</b>	<b>27,3</b>	<b>34,4</b>	<b>100,0</b>

**Fig. 4 - Nuovi permessi di soggiorno dei cittadini non comunitari per Paese e provincia (%), FVG 2019**



## FONDO ASILO, MIGRAZIONE E INTEGRAZIONE (FAMI) 2014-2020

Fig. 5 - Permessi di soggiorno dei cittadini non comunitari, FVG 2012-2020



Tab. 10 – Permessi di soggiorno dei cittadini non comunitari per sesso, FVG 2012-2020

	2012	2020	Variazione assoluta	Variazione %
Maschi	45.601	41.264	-4.337	-9,5
Femmine	45.677	39.409	-6.268	-13,7
<b>Totale</b>	<b>91.278</b>	<b>80.673</b>	<b>-10.605</b>	<b>-11,6</b>
% femmine	50,0	48,9		

Tab. 11 – Permessi di soggiorno dei cittadini non comunitari per Paese e provincia (%), FVG 1/1/2020

	UD	GO	TS	PN	FVG	FVG (val. ass.)
Albania	14,4	4,0	4,1	15,9	11,3	9.117
Stati Uniti	0,3	0,3	0,7	21,0	7,2	5.794
Serbia	4,8	3,2	22,8	0,8	6,9	5.569
Bangladesh	1,6	32,3	1,9	3,1	6,7	5.405
Ucraina	10,7	3,6	4,2	5,1	6,5	5.251
Pakistan	4,6	5,6	5,4	4,8	5,0	4.002
Marocco	6,9	3,8	1,4	5,6	4,9	3.934
Kosovo	4,1	6,4	10,3	1,5	4,8	3.903
Cina	5,0	4,5	6,5	2,7	4,5	3.599
Bosnia-Erzegovina	4,3	8,5	3,1	1,4	3,7	2.997
Afghanistan	4,1	5,6	4,8	1,8	3,7	2.988
Macedonia*	3,2	6,8	2,2	2,7	3,4	2.719
Ghana	3,6	0,4	0,1	6,3	3,3	2.672
India	1,7	0,4	0,6	7,2	3,1	2.503
Altri paesi	30,5	14,8	32,0	20,0	25,1	20.220
<b>Totale</b>	<b>100,0</b>	<b>100,0</b>	<b>100,0</b>	<b>100,0</b>	<b>100,0</b>	<b>80.673</b>



FONDO ASILO, MIGRAZIONE E INTEGRAZIONE (FAMI) 2014-2020

Fig. 6 - Permessi di soggiorno dei cittadini non comunitari (n.i. 1/1/2012=100), FVG 2012-2020

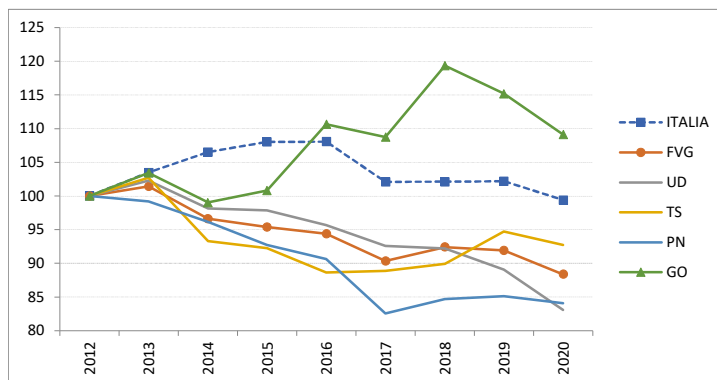


Fig. 7 - Permessi di soggiorno dei cittadini non comunitari per stato civile (%), FVG 2012-2020

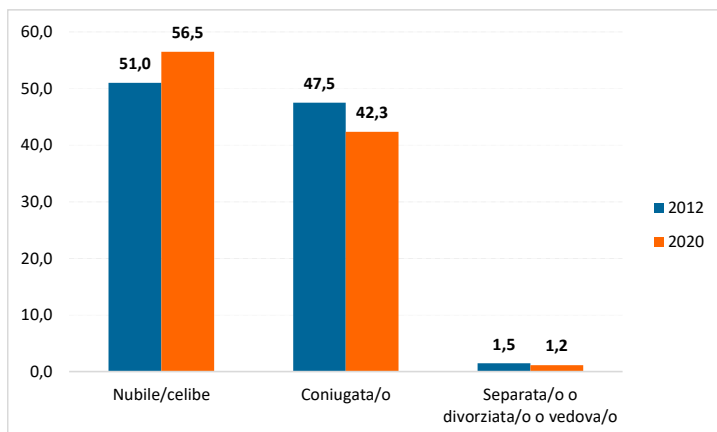
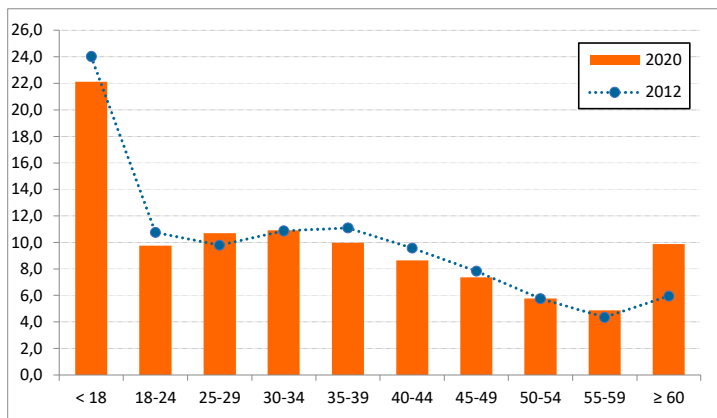


Fig. 8 - Permessi di soggiorno dei cittadini non comunitari per classi di età (distribuzione %), FVG 2012-2020





Progetto co-finanziato dall'Unione Europea



## FONDO ASILO, MIGRAZIONE E INTEGRAZIONE (FAMI) 2014-2020

Fig. 9 - Permessi di soggiorno dei cittadini non comunitari di lungo periodo (% sul totale), FVG 2012-2020

