



REGIONE AUTONOMA
FRIULI VENEZIA GIULIA



Fondo europeo agricolo
per lo sviluppo rurale: l'Europa
investe nelle zone rurali



Piano di Gestione

Sito Natura 2000

IT3320011 Monti Verzegnis e Valcalda

Allegato 5

Schede delle Azioni

S.A.R.A

Sistema aree regionali ambientali



Fondo europeo agricolo
per lo sviluppo rurale:
l'Europa investe nelle zone rurali



RE11.....	5
RE13.....	7
RE25.....	9
RE26.....	11
RE27.....	13
RE33.....	15
RE78.....	17
RE80.....	19
RE81.....	21
RE83.....	23
RE84.....	25
RE88.....	27
RE99.....	29
RE102.....	31
RE105.....	33
RE106.....	35
RE107.....	37
RE108.....	39
GA5.....	41
GA6.....	43
GA8.....	45
GA19.....	47
GA26.....	49
GA27.....	51
GA32.....	53
GA49.....	55
GA50.....	57
GA56.....	59
GA78.....	61
GA79.....	63
GA81.....	65
GA82.....	67
GA84.....	69
GA91.....	71
GA99.....	73
IN3.....	75
IN4.....	77
IN10.....	79
IN11.....	81
IN12.....	83
IN15.....	85
IN16.....	87
IN17.....	89
IN19.....	91
IN20.....	93
IN21.....	95
IN22.....	97
MR8.....	99
MR9.....	101
MR10.....	103
MR11.....	105

MR12.....	107
MR13.....	109
MR14.....	111
MR16.....	113
MR24.....	115
MR37.....	117
MR38.....	119
PD1.....	121
PD5.....	123
PD6.....	125
PD7.....	127
PD8.....	129
PD9.....	131
PD10.....	133
PD12.....	135

SIC IT3320011 - Monti Verzegnis e Valcalda

RE11

Le manutenzioni di linee di trasporto aeree e interrate (cavidotti, elettrodotti, oleodotti) andranno realizzate nel periodo compreso tra il primo di luglio e la fine di settembre, ad esclusione degli interventi di urgenza che potranno essere realizzati in qualsiasi momento

Relazioni con le Misure di Conservazione dell'area Biogeografica Alpina

La misura MCS viene contestualizzata

Asse

1 Tutela, riequilibrio ecologico e miglioramento dei fondovalle e dei boschi della fascia montana

Obiettivi specifici

Non definiti

Habitat target

Non definiti

Specie target

Teriofauna, Avifauna, Erpetofauna

Descrizione

Le attività connesse con le manutenzioni di linee di trasporto aeree e interrate generano un disturbo nei confronti dell'avifauna in fase di nidificazione e possono comportare attività di movimento terra mettendo a rischio la sopravvivenza di entità erpetofaunistiche in fase di latenza invernale. Limitando ad un periodo circoscritto la finestra temporale in cui eseguire tali interventi si abbassa notevolmente il rischio di produrre impatti significativi nei confronti di specie d'interesse comunitario.

Categorie socio-economiche coinvolte

Ente gestore del sito

Localizzazione

Non definita

Indicatori di stato

Lunghezza delle aste senza tratti con interruzioni dovute a infrastrutture Idrauliche in rapporto alla lunghezza totale del corso d'acqua interessato

Note

Nessuna

SIC IT3320011 - Monti Verzegnis e Valcalda

RE13

N Negli interventi di nuova realizzazione, di manutenzione straordinaria e di ristrutturazione delle infrastrutture idrauliche obbligo di rimozione o adeguamento dei manufatti che causano interruzione del "continuum" dei corsi d'acqua e limitano i naturali spostamenti della fauna ittica di interesse comunitario; nel caso di manutenzione straordinaria e di ristrutturazione, tale obbligo sussiste solamente se la rimozione o l'adeguamento dei manufatti che causano interruzione non comportano una spesa superiore al 20% del costo complessivo dell'intervento

Relazioni con le Misure di Conservazione dell'area Biogeografica Alpina

La misura MCS viene contestualizzata

Asse

1 Tutela, riequilibrio ecologico e miglioramento dei fondovalle e dei boschi della fascia montana

Obiettivi specifici

Non definiti

Habitat target

Non definiti

Specie target

Non definite

Descrizione

Nell'area del SIC sono presenti infrastrutture di regimazione idraulica che rappresentano interruzione di continuità ecologica lungo le aste fluviali.
La misura prevede un progressivo miglioramento degli habitat acquatici e spondali che possono ospitare fauna di interesse comunitario.

Categorie socio-economiche coinvolte

Ente gestore del sito

Localizzazione

Non definite

Indicatori di stato

Lunghezza delle aste senza tratti con interruzioni dovute a infrastrutture Idrauliche in rapporto alla lunghezza totale del corso d'acqua interessato

Note

Nessuna

SIC IT3320011 - Monti Verzegnis e Valcalda

RE25

Obbligo di verifica di significatività dell'incidenza per le attività organizzate legate alla fruizione turistica o agonistica che implicano l'uso di mezzi motorizzati o flusso ingente di persone. Per afflusso ingente si intende un raggruppamento superiore alle 200 unità, in relazione al tipo di evento e alle aree coinvolte. Il numero viene determinato sulla base delle presenze dell'anno precedente o, in assenza di queste, su stime motivate

Relazioni con le Misure di Conservazione dell'area Biogeografica Alpina

La misura viene contestualizzata

Asse

2 Tutela e riequilibrio del sistema subalpino e degli alpeggi

Obiettivi specifici

2a Conservazione delle specie legate alle attività agrosilvopastorali di tipo tradizionale

2d Conservazione del fagiano di monte e della coturnice

2e Controllo della fruizione e minimizzazione degli impatti

Habitat target

Non definiti

Specie target

Tetrao tetrix, *Tetrao urogallus*, *Bonasa bonasia*, *Alectoris graeca*

Descrizione

Questa misura introduce la valutazione di incidenza per alcune categorie di eventi ripetuti negli anni sporadici che prevedono ingente afflusso di partecipanti e/o spettatori. La declinazione della misura regionale prevede delle soglie di afflusso e delle indicazioni su specifici eventi.

La soglia di partecipanti previsti per gli eventi viene definita in 200 persone se privi di accesso con mezzi motorizzati (esclusi di servizio) all'interno del sito che non siano aree di parcheggio già previste. Se è previsto un afflusso di mezzi motorizzati autonomi questa soglia scende a 100 partecipanti.

Le manifestazioni effettuate ogni anno nel medesimo periodo, percorso e modalità di sviluppo effettuano valutazione di incidenza solo una volta. Effettuano valutazione di incidenza anche le manifestazioni che si svolgono al margine esterno del Sito, ma che possono indurre disturbo all'interno del sito stesso.

Categorie socio-economiche coinvolte

Amministrazioni locali, Associazioni sportive, Organizzatori di eventi

Localizzazione

Non definita

Indicatori di stato

Numero di eventi effettuati

Note

Sarebbe opportuno sempre considerare anche eventuali effetti cumulativi di più eventi vicini nel tempo e nello spazio

SIC IT3320011 - Monti Verzegnis e Valcalda

RE26

Divieto di apertura di nuove cave e ampliamento di quelle esistenti; sono fatti salvi, per ragioni connesse a conseguenze positive di primaria importanza per l'ambiente, previa valutazione d'incidenza ed adozione di ogni misura di mitigazione o compensativa atta a garantire la coerenza globale della rete Natura 2000: 1. l'ampliamento o la riattivazione di attività estrattive tradizionali di materiale ornamentale che producono sino a 15.000 metri cubi di estratto all'anno, con un'area interessata sino a complessivi 10 ettari; 2. la riorganizzazione dei perimetri delle aree interessate dalle attività estrattive di cui alla lettera a. per finalità di rinaturalizzazione delle medesime (art. 21 della L.R. 7/2008)

Relazioni con le Misure di Conservazione dell'area Biogeografica Alpina

La misura MCS viene confermata

Asse

1 Tutela, riequilibrio ecologico e miglioramento dei fondovalle e dei boschi della fascia montana

Obiettivi specifici

Non definiti

Habitat target

Non definiti

Specie target

Non definite

Descrizione

Nell'ampliamento o riapertura di cave viene sempre individuato come principale problema quello del danno arrecato al paesaggio circostante la cava e per questo anche gli interventi di ripristino post estrazione vengono pensati e progettati per cancellare o ridurre sensibilmente l'effetto visivo negativo dello scavo. Nell'ambito del invece tali aree estrattive possono diventare adeguate nicchie per la nidificazione di avifauna di interesse comunitario o per la creazione ex novo di habitat particolari quali quelli umidi.

Nel progetto di ripristino devono essere presi in considerazione le seguenti indicazioni:

- in caso di scavo in versante a parete prevedere se possibile il rilascio di cigli o nicchie utili alla nidificazione di rapaci e strigiformi
- nei piazzali/platee alla base dello scavo con ristagni idrici prevedere se possibile la realizzazione di piccoli specchi d'acqua o di habitat umidi.
- in caso di pareti di scavo molto ripide valutare la possibilità di rilasciare la parete senza ripristini vegetazionali.
- nei piazzali/platee alla base dello scavo privilegiare il mantenimento di alcuni cumuli di materiale detritico di varie dimensioni, che rivestono un ruolo importante per i rettili.

Categorie socio-economiche coinvolte

Attività estrattive

Localizzazione

Non definita

Indicatori di stato

Creazione nuovi habitat e nidificazione in aree ex cava.

Note

Collegata con la misura G306

SIC IT3320011 - Monti Verzegnis e Valcalda

RE27

Il progetto di coltivazione, qualora possibile, deve essere organizzato per lotti funzionali, a ciascuno dei quali far corrispondere specifici interventi di ripristino ambientale

Relazioni con le Misure di Conservazione dell'area Biogeografica Alpina

La misura MCS viene confermata

Asse

1 Tutela, riequilibrio ecologico e miglioramento dei fondovalle e dei boschi della fascia montana

Obiettivi specifici

Non definiti

Habitat target

Non definiti

Specie target

Non definite

Descrizione

Nel piano di utilizzazione delle aree estrattive devono essere previsti lotti funzionali di durata massima biennale, alla fine dei quali devono essere realizzati entro 1 anno gli interventi di ripristino ambientale secondo le indicazioni della RE 26

Categorie socio-economiche coinvolte

Attività estrattive

Localizzazione

Non definita

Indicatori di stato

Superficie oggetto di ripristini ambientali su superficie dei lotti completati

Note

Nessuna

SIC IT3320011 - Monti Verzegnis e Valcalda

RE33

Divieto dell'uso di fertilizzanti chimici, prodotti fitosanitari, ammendanti e di spargimento liquami o altre sostanze organiche entro una fascia di rispetto dall'habitat di 10 m, stabilita dall'ente gestore del Sito tramite Valutazione di incidenza o parere motivato, salvo che per motivi igienico-sanitari

Relazioni con le Misure di Conservazione dell'area Biogeografica Alpina

la misura MSC viene confermata

Asse

2 Tutela e riequilibrio del sistema subalpino e degli alpeggi

Obiettivi specifici

2b Miglioramento della gestione estensiva degli alpeggi

Habitat target

6170 Praterie calcaree alpine e subalpine

Specie target

Non definite

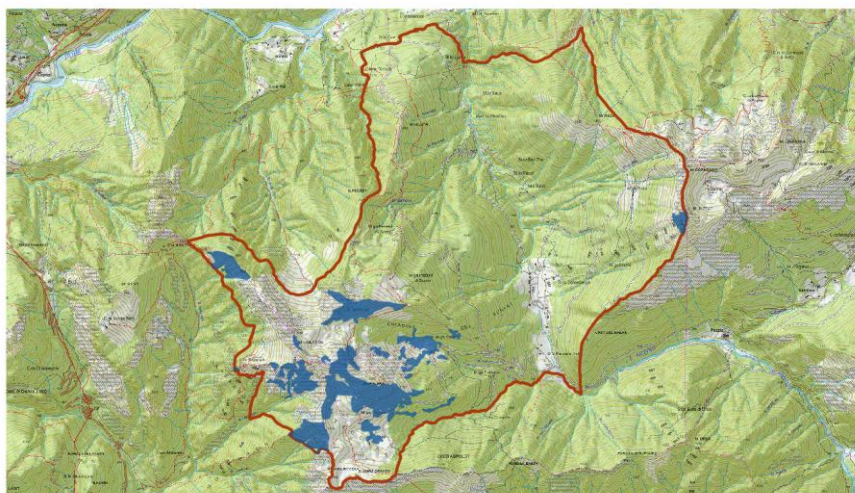
Descrizione

Con la misura si intende preservare dalla modifica negativa habitat caratterizzati da una elevata sensibilità ai nutrienti ed ai trattamenti agronomici.

Categorie socio-economiche coinvolte

Agricoltori e gestori dei pascoli alpini e delle malghe

Localizzazione



Indicatori di stato

Superficie complessiva habitat 6170

Note

La misura è collegata con azioni di gestione attiva (GA26), incentivazioni (IN11) e programmi didattici (PD 9)

SIC IT3320011 - Monti Verzegnis e Valcalda

RE78

Divieto di trasformazione a pascolo intensivo di aree prative interessate dagli habitat Natura 2000

Relazioni con le Misure di Conservazione dell'area Biogeografica Alpina

Misura inserita

Asse

1 Tutela, riequilibrio ecologico e miglioramento dei fondovalle e dei boschi della fascia montana

Obiettivi specifici

1a Mantenimento e miglioramento dei prati da sfalcio

Habitat target

6510 - Prati da sfalcio di bassa quota (*Alopecurus pratensis*, *Sanguisorba officinalis*)

Specie target

Non definite

Descrizione

Con la misura si intende preservare dalla modifica negativa gli habitat prativi che spesso vengono utilizzati come pascolo in sostituzione dello sfalcio.

Categorie socio-economiche coinvolte

Agricoltori e proprietari o gestori di fondi prativi

Localizzazione

Non definita

Indicatori di stato

Il carico massimo sulle superfici prative è fissato in 0,5 UBA ettaro.
In presenza di rottura del cotico su una superficie maggiore dell'1% il carico deve essere ulteriormente ridotto o sospeso.
In presenza di piano di pascolamento approvato dall'ente gestore possono essere definite diverse condizioni che in ogni caso devono prevedere il mantenimento in buone condizioni dell'habitat

Note

La misura è collegata con azioni di gestione attiva (GA56) e incentivazioni (IN3)

SIC IT3320011 - Monti Verzegnis e Valcalda

RE80

Divieto di interventi di modifica sostanziale del reticolo idrico tali da alterare l' afflusso delle acque verso gli habitat umidi e i laghi. Modifiche minori possono essere consentite tramite verifica di significatività, valutazione d' incidenza o disciplinate dimensionalmente o tipologicamente da ulteriori norme del Piano di gestione

Relazioni con le Misure di Conservazione dell'area Biogeografica Alpina

Misura inserita

Asse

Non definiti

Obiettivi specifici

Non definiti

Habitat target

3150 - Laghi naturali eutrofici con vegetazione di Magnopotamion o Hydrocharition

Specie target

Non definite

Descrizione

Con la misura si intende preservare dalla modifica negativa habitat caratterizzati da una elevata sensibilità alle modifiche del sistema idrico.

Categorie socio-economiche coinvolte

Proprietari ed Ente gestore

Localizzazione

Non definita

Indicatori di stato

Stato di conservazione dell'habitat 3150

Note

Nessuna

SIC IT3320011 - Monti Verzegnis e Valcalda

RE81

Divieto dell'uso di fertilizzanti chimici, prodotti fitosanitari, ammendanti e di spargimento liquami o altre sostanze organiche entro una fascia di rispetto dall'habitat di 30 m dai laghetti e le torbiere indicate in cartografia

Relazioni con le Misure di Conservazione dell'area Biogeografica Alpina

Misura inserita

Asse

- 1 Tutela, riequilibrio ecologico e miglioramento dei fondovalle e dei boschi della fascia montana
- 2 Tutela e riequilibrio del sistema subalpino e degli alpeggi

Obiettivi specifici

Non definiti

Habitat target

Non definiti

Specie target

Non definite

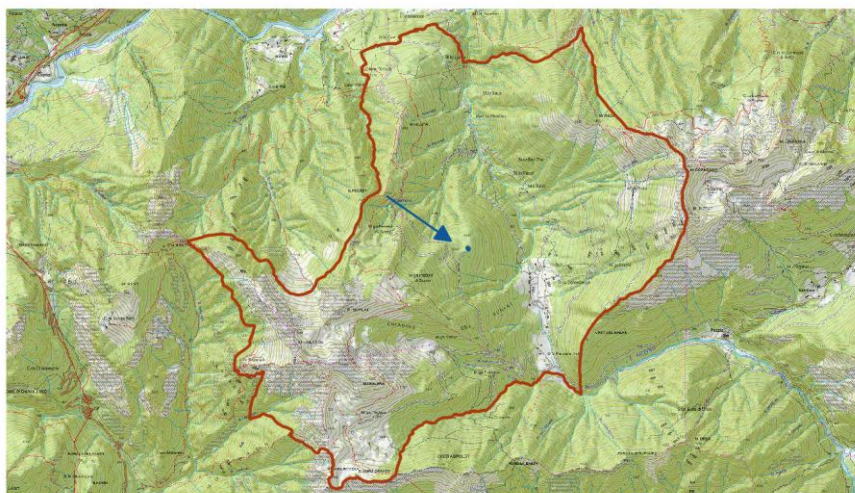
Descrizione

Con la misura si intende preservare dalla modifica negativa habitat caratterizzati da una elevata sensibilità ai nutrienti ed ai trattamenti agronomici.

Categorie socio-economiche coinvolte

Agricoltori e gestori dei pascoli alpini e delle malghe

Localizzazione



Indicatori di stato

Nessuno

Note

Nessuna

SIC IT3320011 - Monti Verzegnis e Valcalda

RE83

Applicazione di tecniche di sfalcio poco invasive (sfalcio centrifugo) nelle aree di riproduzione potenziale del re di quaglie (*Crex crex*) indicate in cartografia.

Relazioni con le Misure di Conservazione dell'area Biogeografica Alpina

Misura inserita

Asse

1 Tutela, riequilibrio ecologico e miglioramento dei fondovalle e dei boschi della fascia montana

Obiettivi specifici

1c Tutela del re di quaglie

Habitat target

Non definiti

Specie target

Crex crex

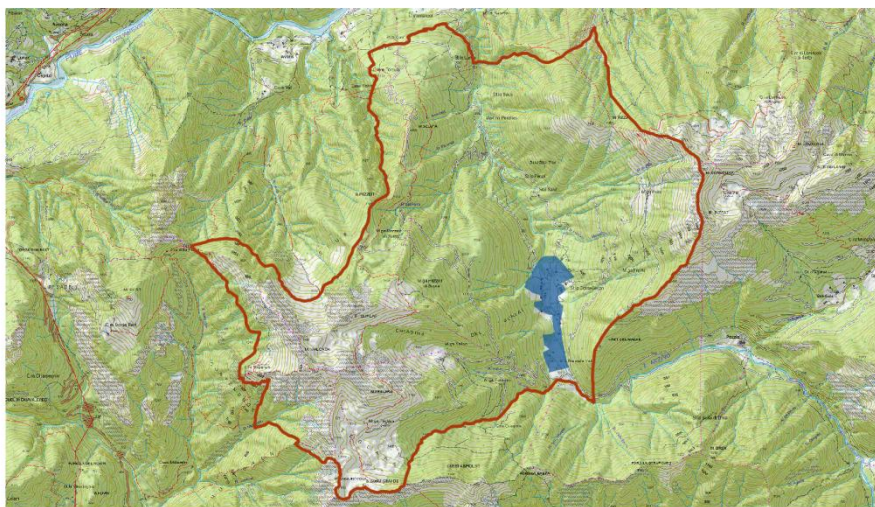
Descrizione

Quest'azione è finalizzata a prevenire la possibilità di perdita di pulli di re di quaglie (*Crex crex*) durante le operazioni di sfalcio meccanico dei prati; in tali operazioni l'operatore dovrà incominciare lo sfalcio dal centro dell'appezzamento e non dai margini, aumentando in questo modo la possibilità di fuga degli verso appezzamenti adiacenti utilizzando le parti di prato non ancora falciate.

Categorie socio-economiche coinvolte

Agricultori, proprietari dei fondi

Localizzazione



Indicatori di stato

Nessuno

Note

Nessuna

SIC IT3320011 - Monti Verzegnis e Valcalda

RE84

Regolamentazione delle utilizzazioni forestali per evitare/ridurre il possibile disturbo all'avifauna di interesse comunitario nidificante all'interno dei boschi

Relazioni con le Misure di Conservazione dell'area Biogeografica Alpina

Misura inserita

Asse

1 Tutela, riequilibrio ecologico e miglioramento dei fondovalle e dei boschi della fascia montana

Obiettivi specifici

1b Miglioramento degli habitat forestali e gestione selvicolturale

Habitat target

Non definiti

Specie target

Tetrao urugallus, Bonasia bonasia, Aegolius funereus, Glauclidium passerinum, Bubo Bubo, Dryocopus martius, Picus canus, Pernis apivorus

Descrizione

Nel periodo compreso tra il 1° marzo e il 30 giugno le utilizzazioni boschive che in base al Regolamento forestale siano subordinate alla Dichiarazione di Taglio (DT) (art. 10 e 11 del Regolamento forestale) o al progetto di riqualificazione forestale e ambientale (PRFA) (art. 9 del Regolamento forestale), possono essere eseguite solo nei seguenti casi: a. assenza di territori di nidificazione di specie di interesse comunitario nell'area di intervento e nelle sue adiacenze fino ad una distanza di 100 metri dal confine esterno delle aree interessate dall'utilizzazione e dalle vie aeree e terrestri di esbosco interessate; b. utilizzazioni di alberi che ostacolano il transito sulla viabilità pubblica e sulla viabilità forestale principale; c. interventi urgenti per motivi di sicurezza, fitosanitari o di pubblica incolumità. Le condizioni di cui alla lettera a. devono essere attestate in sede di redazione del PRFA o di DT, i quali dovranno pervenire almeno 15 giorni (oppure 30 giorni per i PRFA di cui all'art. 9 comma 8 del Regolamento forestale) prima dell'inizio dell'utilizzazione anche al Servizio regionale competente in materia di siti Natura 2000, il quale, prima dell'avvio dell'intervento, può formulare eventuali prescrizioni. Fanno eccezione i tagli inferiori a 50 metri cubi lordi di massa nelle fustaie o a 1.000 mq di superficie nei cedui.

Categorie socio-economiche coinvolte

Proprietari dei boschi, imprese boschive

Localizzazione

Non definita

Indicatori di stato

Andamento della consistenza e distribuzione delle specie target

Note

Nessuna

SIC IT3320011 - Monti Verzegnis e Valcalda

RE88

Nella costruzione di nuove strade forestali andrà realizzata nelle adiacenze della pista stessa, ma non in contiguità con essa, una radura di 1000 metri quadrati ogni 1000 metri lineari di strada, tranne che nei tratti con pendenza di versante superiore a 50°

Relazioni con le Misure di Conservazione dell'area Biogeografica Alpina

La misura MSC viene sostituita

Asse

1 Tutela, riequilibrio ecologico e miglioramento dei fondovalle e dei boschi della fascia montana

Obiettivi specifici

1b Miglioramento degli habitat forestali e gestione selvicolturale

Habitat target

Non definiti

Specie target

Tetrao urogallus, *Bonasa bonasia*, *Aegolius funereus*, *Glaucidium passerinum*,

Descrizione

L'obiettivo di quest'azione è quello di creare all'interno del bosco situazioni ambientali idonee a differenti specie target. Le radure potranno essere realizzate nelle vicinanze della strada, ma non in contiguità con essa e non potranno essere adibite a deposito legname, attrezzi, macchinari o avere la funzione di piazzole di manovra.

Categorie socio-economiche coinvolte

Operatori forestali, ditte boschive, proprietari boschivi

Localizzazione

Non definita

Indicatori di stato

Numero di radure realizzate

Note

Nessuna

SIC IT3320011 - Monti Verzegnis e Valcalda

RE99

Divieto di scialpinsimo, sci escursionismo, escursionismo con racchette da neve ed altri sport invernali nelle aree indicate in cartografia dal 31 marzo al 31 maggio

Relazioni con le Misure di Conservazione dell'area Biogeografica Alpina

La misura MSC viene sostituita

Asse

2 Tutela e riequilibrio del sistema subalpino e degli alpeggi

Obiettivi specifici

2d Tutela del fagiano di monte e della coturnice

Habitat target

Non definiti

Specie target

Tetrao tetrix

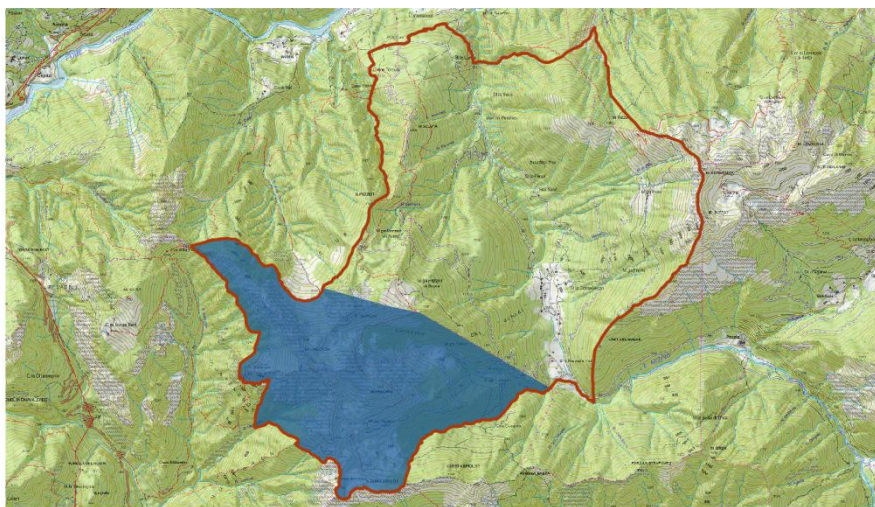
Descrizione

Quest'azione è finalizzata a limitare in alcuni ambiti il disturbo generato dalle attività ricreative legate agli sport invernali nel periodo riproduttivo del fagiano di monte (*Tetrao tetrix*)

Categorie socio-economiche coinvolte

Ente gestore del sito, Cai, Saf, Associazioni sportive

Localizzazione



Indicatori di stato

Nessuno

Note

Nessuna

SIC IT3320011 - Monti Verzegnis e Valcalda

RE102

I prelievi di inerti nel corso d'acqua o ogni altra opera che ne alteri la naturalità dovrà comportare un ripristino di tipo naturalistico finalizzato a ricostituire gli stessi habitat, le stesse funzioni idrobiologiche, e le stesse caratteristiche geomorfologiche garantendo la continuità e la funzionalità ecologica del corso d'acqua. La verifica di significatività o la valutazione d'incidenza verificano il rispetto di tale previsione e possono prevedere interventi di miglioramento dello stato ecologico del corso d'acqua

Relazioni con le Misure di Conservazione dell'area Biogeografica Alpina

Misura inserita

Asse

1 Tutela, riequilibrio ecologico e miglioramento dei fondovalle e dei boschi della fascia montana

Obiettivi specifici

Non definiti

Habitat target

3220 Fiumi alpini e loro vegetazione riparia erbacea

Specie target

Non definite

Descrizione

Con la misura si intende preservare dalla modifica negativa habitat caratterizzati da una elevata sensibilità alle modifiche del sistema idrologico

Categorie socio-economiche coinvolte

Ente gestore, RAFVG

Localizzazione

Corsi d'acqua di qualsiasi tipo

Indicatori di stato

Stato dell'habitat 3220

Note

Nessuna

SIC IT3320011 - Monti Verzegnis e Valcalda

RE105

Divieto di ricovero notturno dei greggi ovini nelle aree di cresta indicate in cartografia

Relazioni con le Misure di Conservazione dell'area Biogeografica Alpina

Misura inserita

Asse

2 Tutela e riequilibrio del sistema subalpino e degli alpeggi

Obiettivi specifici

2a Conservazione delle specie legate alle attività agrosilvopastorali di tipo tradizionale
2b Miglioramento della gestione estensiva degli alpeggi

Habitat target

4060 Brughiere alpine e boreali, 6170 Praterie calcaree alpine e subalpine

Specie target

Non definite

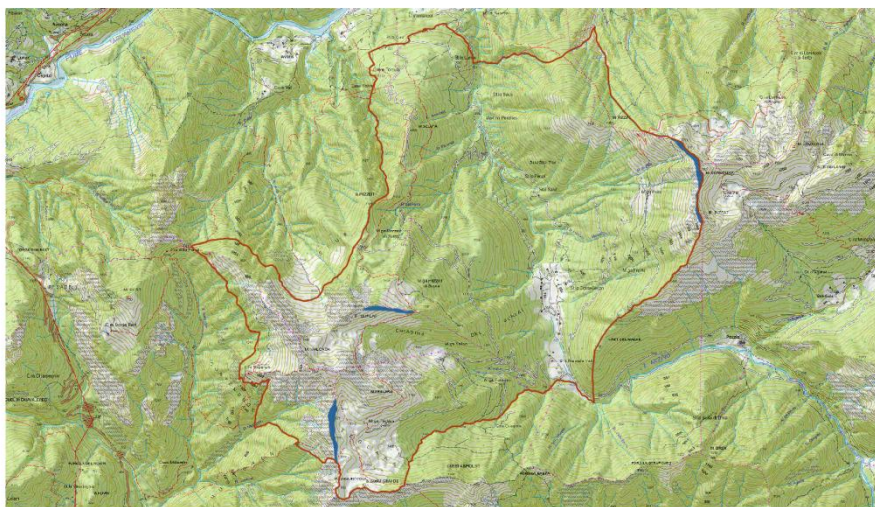
Descrizione

Lo stazionamento notturno di greggi di numero significativo pecore induce una significativa concentrazione che porta ad un forte calpestio e aumento di deiezioni su superfici ridotte. Per questo motivo sono state individuate alcune aree sensibili che corrispondono ad alcune creste e alle aree direttamente adiacenti dove queste elevate concentrazioni possono arrecare una totale degradazione degli habitat prativi e brughiere esistenti. Nel caso delle perimetrazioni delle creste e di alcuni passi, vista la difficoltà ad individuare linee territoriali precise sarà cura dell'Ente gestore posizionare elementi che segnalino tali perimetri.

Categorie socio-economiche coinvolte

Ente gestore, Pastori

Localizzazione



Indicatori di stato

Individuazione di aree fortemente degradate dal ricovero notturno, stato di conservazione degli habitat nei ricoveri notturni.

Note

Nessuna

SIC IT3320011 - Monti Verzegnis e Valcalda

RE106

Divieto di pascolo e transito con greggi ovini superiori alle 200 unità in data antecedente al 20 di giugno nelle aree indicate in cartografia

Relazioni con le Misure di Conservazione dell'area Biogeografica Alpina

La misura MSC viene sostituita

Asse

2 Tutela e riequilibrio del sistema subalpino e degli alpeggi

Obiettivi specifici

2d Tutela del fagiano di monte e della coturnice

Habitat target

Non definiti

Specie target

Tetrao tetrix, *Alectoris graeca*

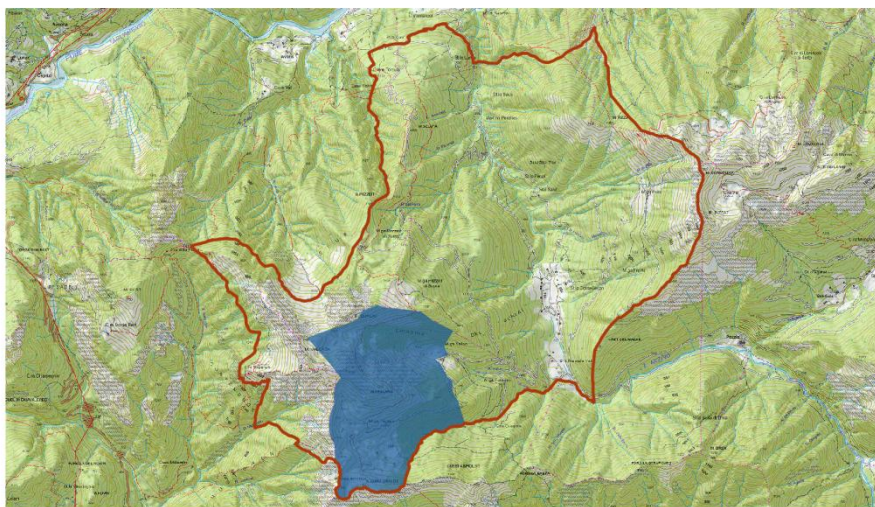
Descrizione

Quest'azione è finalizzata a limitare in alcuni ambiti il disturbo generato dalle attività ricreative legate agli sport invernali nel periodo riproduttivo del fagiano di monte (*Tetrao tetrix*) e della coturnice (*Alectoris graeca*)

Categorie socio-economiche coinvolte

Agricoltori, allevatori

Localizzazione



Indicatori di stato

Nessuno

Note

Nessuna

SIC IT3320011 - Monti Verzegnis e Valcalda

RE107

Predisposizione da parte di ciascun pastore richiedente di una relazione preventiva contenente numero di capi, percorso della transumanza con la data di partenza, destinazione, durata prevista, punti di stazionamento notturno.

A fine stagione relazione consuntiva con indicazione puntuale del numero di capi transitati e le date di partenza ed arrivo.

Relazioni con le Misure di Conservazione dell'area Biogeografica Alpina

Misura inserita

Asse

- 1 Tutela, riequilibrio ecologico e miglioramento dei fondovalle e dei boschi della fascia montana
- 2 Tutela e riequilibrio del sistema subalpino e degli alpeggi

Obiettivi specifici

- 1a Mantenimento e miglioramento dei prati da sfalcio
- 2 b Miglioramento della gestione estensiva degli alpeggi

Habitat target

Non definiti

Specie target

Non definite

Descrizione

Con la misura si intende controllare possibili effetti negativi dei greggi ovini transumanti le cui attività possono derivare da aziende o conduzioni non locali. In particolare si intende avere il quadro della situazione dei transiti in relazione ad alcune specie faunistiche e ad alcuni periodi particolarmente sensibili.

Categorie socio-economiche coinvolte

Agricoltori e gestori dei greggi a prevalenza di ovini

Localizzazione

Non definita

Indicatori di stato

Numero di capi effettivamente transitati

Note

La documentazione viene acquisita dall'Ente gestore e soggetta a verifica periodica.

SIC IT3320011 - Monti Verzegnis e Valcalda

RE108

Realizzazione di interventi di rinaturazione e ripristino mediante l'utilizzo di tecniche di restauro ecologico soprattutto attraverso l'uso di specie autoctone adatte al sito e di fiorume derivante dalle attività agricole del luogo.

Relazioni con le Misure di Conservazione dell'area Biogeografica Alpina

Misura inserita

Asse

- 1 Tutela, riequilibrio ecologico e miglioramento dei fondovalle e dei boschi della fascia montana
- 2 Tutela e riequilibrio del sistema subalpino e degli alpeggi

Obiettivi specifici

Non definiti

Habitat target

Non definiti

Specie target

Non definite

Descrizione

Con la misura si intende controllare la possibile introduzione di piante alloctone, migliorare le azioni di ripristino dei luoghi, in maggiore coerenza con gli habitat di pregio presenti nell'ambito, a seguito di interventi di nuova realizzazione di infrastrutture o di difesa idrogeologica, favorendo l'utilizzo di specie adatte al sito derivanti da attività agricole legate all'alpeggio ed alla conduzione dei prati da parte delle aziende agricole presenti nelle comunità più prossime al sito.

Categorie socio-economiche coinvolte

Enti attuatori di opere, proprietari pubblici o privati



Localizzazione

Non definita

Indicatori di stato

Superfici ripristinate in coerenza con la misura rispetto alle superfici totali oggetto di ripristino vegetazionale

Note

La misura è collegata con incentivazioni (IN17)

SIC IT3320011 - Monti Verzegnis e Valcalda

GA5

Rimozione o mitigazione dei manufatti esistenti che causano interruzione del "continuum" dei corsi d'acqua naturali e limitano i naturali spostamenti della fauna ittica

Relazioni con le Misure di Conservazione dell'area Biogeografica Alpina

La misura MSC viene confermata

Asse

Non definiti

Obiettivi specifici

Non definiti

Habitat target

Non definiti

Specie target

Non definite

Descrizione

Nell'area sono presenti infrastrutture di regimazione idraulica che rappresentano interruzione di continuità ecologica lungo le aste fluviali.

La misura prevede un progressivo miglioramento degli habitat che possono ospitare fauna di interesse comunitario.

Categorie socio-economiche coinvolte

Ente gestore del sito

Localizzazione

Non definiti

Indicatori di stato

Nessuno

Note

Nessuna

SIC IT3320011 - Monti Verzegnis e Valcalda

GA6

Creazione e mantenimento delle pozze di abbeverata in condizione idonea a garantire la funzione zootecnica e naturalistica

Relazioni con le Misure di Conservazione dell'area Biogeografica Alpina

La Misura MSC viene contestualizzata

Asse

2 Tutela e riequilibrio del sistema subalpino e degli alpeggi

Obiettivi specifici

2a Conservazione delle specie legate alle attività agrosilvopastorali di tipo tradizionale

Habitat target

Non definiti

Specie target

Triturus carnifex, *Anfibi*

Descrizione

La misura prevede la creazione delle pozze di piccole dimensioni. Queste sono caratterizzate da una notevole ricchezza di funzioni per i cicli riproduttivi e trofici di numerose specie. La coesistenza con la funzione di servizio alla zootecnia può venire mantenuta anche grazie alle modalità di pascolamento estensivo.

Categorie socio-economiche coinvolte

Zootecnia, Ente gestore del sito

Localizzazione

Non definita

Indicatori di stato

Numero di pozze realizzate

Note

Nessuna

SIC IT3320011 - Monti Verzegnis e Valcalda

GA8

Favorire le pratiche dell'agricoltura biologica e integrata

Relazioni con le Misure di Conservazione dell'area Biogeografica Alpina

La misura MSC viene confermata

Asse

1 Tutela, riequilibrio ecologico e miglioramento dei fondovalle e dei boschi della fascia montana

Obiettivi specifici

Non definiti

Habitat target

Non definiti

Specie target

Non definite

Descrizione

Con la misura si intende gradualmente ridurre gli impatti dell'agricoltura tradizionale mediante la diffusione delle tecniche di produzione biologica

Categorie socio-economiche coinvolte

Proprietari di fondi rustici ed agricoltori



Localizzazione

Non definita

Indicatori di stato

N. di aziende agricole ad indirizzo biologico

Note

Nessuna

SIC IT3320011 - Monti Verzegnis e Valcalda

GA19

Creazione e/o potenziamento di banche del germoplasma di specie vegetali di interesse comunitario, minacciate e rare; sviluppo di programmi di conservazione di specie di interesse comunitario, minacciate e rare anche ex situ

Relazioni con le Misure di Conservazione dell'area Biogeografica Alpina

Misura confermata

Asse

2 Tutela e riequilibrio del sistema subalpino e degli alpeggi

Obiettivi specifici

2f Controllo ed incremento della popolazione di *Eryngium alpinum*

Habitat target

Non definito

Specie target

Eryngium alpinum

Descrizione

Il sito include una cospicua popolazione di *Eryngium alpinum*, vitale che può essere utilizzata anche per il prelievo di materiale vivo sia per la conservazione della specie che per la riproduzione volta alla rivitalizzazione di alcune stazioni note e alla creazione di altre, su rilievi adatti. Infatti questa specie era un tempo ben diffuso e oggi è in forte regressione su tutto l'arco alpino sia per motivi interni alle popolazioni (eccessiva raccolta) sia esterni (scomparsa dell'habitat). E' quindi importante garantire nell'apposita banca del germoplasma che deve essere creata con gli Enti di ricerca dalla Amministrazione Regionale la conservazione dei semi di *Eryngium* provenienti da tutti i siti regionali noti. Per quanto invece programmi attivi di conservazione e reintroduzione si rimanda al progetto di fattibilità allegato a questo piano di gestione e alla azioni GA99, Ga100, e MR24.

Categorie socio-economiche coinvolte

Ente gestore

Localizzazione

Non definita

Indicatori di stato

Numero di semi conservati, numero di popolazioni di prelievo. Si veda anche l'azione MR24

Note

Nessuna

SIC IT3320011 - Monti Verzegnis e Valcalda

GA26

Mantenimento delle attività agrosilvopastorali tradizionali (pascolo bovino, ovino od ovino estensivo) con carichi di pascolamento e modalità da consentire il mantenimento di habitat di interesse comunitario

Relazioni con le Misure di Conservazione dell'area Biogeografica Alpina

la misura MSC viene contestualizzata

Asse

2 Tutela e riequilibrio del sistema subalpino e degli alpeggi

Obiettivi specifici

2b Miglioramento della gestione estensiva degli alpeggi

Habitat target

6150 Formazioni erbose boreo-alpine silicee

Specie target

Non definite

Descrizione

La misura prevede il proseguimento di alcune attività zootecniche che permettono il mantenimento di alcuni habitat seminaturali. Per la conduzione si prevede un carico compreso tra 0,2 e 0,5 UBA/ettaro ed il controllo delle superfici di utilizzazione mediante i sistemi adatti alla specie.

In presenza di piano di pascolamento approvato dall'ente gestore possono essere definite diverse condizioni che in ogni caso devono prevedere il mantenimento in buone condizioni dell'habitat.

Categorie socio-economiche coinvolte

Proprietari pubblici o privati di aree a pascolo e malghe, agricoltori e gestori dei pascoli alpini e delle malghe



Localizzazione

Non definita

Indicatori di stato

Presenza ed estensione di superfici con danni da iperpascolamento (rottura del cotico)

Presenza di superfici con aumento delle specie nitrofile e aumento delle formazioni a brughiera, arbusteto o neoformazioni boschive

Note

La misura è collegata con azioni di incentivazioni (IN11)

SIC IT3320011 - Monti Verzegnis e Valcalda

GA27

Sfalcio regolare da associarsi alle attività di pascolo nella fascia montana di bassa quota, recupero e gestione delle aree aperte a vegetazione erbacea, delle aree a prato pascolo e dell'attività tradizionale di coltivazione dei prati magri di media montagna

Relazioni con le Misure di Conservazione dell'area Biogeografica Alpina

la misura MSC viene confermata

Asse

1 Tutela, riequilibrio ecologico e miglioramento dei fondovalle e dei boschi della fascia montana

Obiettivi specifici

1a Mantenimento e miglioramento dei prati da sfalcio

Habitat target

6510 Prati da sfalcio di bassa quota (*Alopecurus pratensis*, *Sanguisorba officinalis*)

Principali esigenze ecologiche:

I prati di fondovalle necessitano della regolare asportazione di biomassa tramite lo sfalcio

Specie target

Varie legate ai prati da sfalcio montani

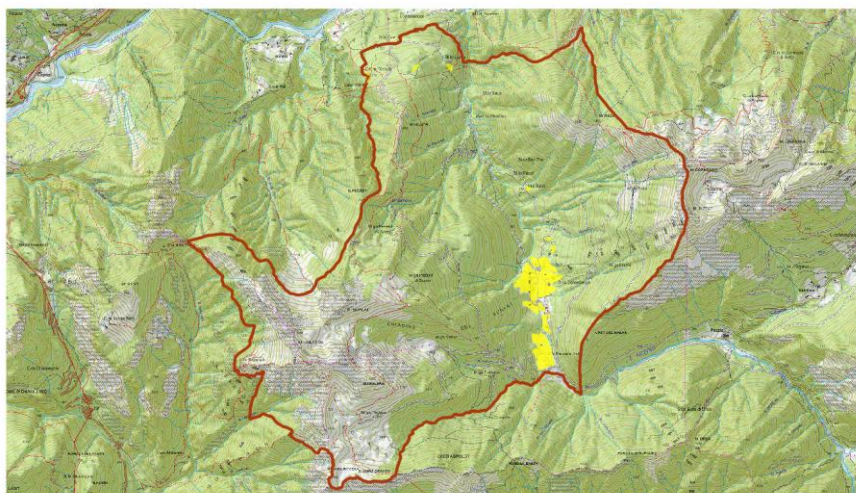
Descrizione

La misura prevede il recupero di alcune superfici a prato con attività agricole che permettono il mantenimento di alcuni habitat seminaturali.

Categorie socio-economiche coinvolte

Proprietari privati di aree prative, agricoltori e gestori di prati e pascoli montani

Localizzazione



Indicatori di stato

Superfici 6510 recuperate nell'anno

Note

La misura è collegata con azioni di incentivazioni (IN3)

SIC IT3320011 - Monti Verzegnis e Valcalda

GA32

Individuazione di "aree forestali di elevato valore naturalistico" da destinare alla libera evoluzione (art. 67 L.R. 9/2007).

Relazioni con le Misure di Conservazione dell'area Biogeografica Alpina

La misura MCS viene contestualizzata

Asse

1 Tutela, riequilibrio ecologico e miglioramento dei fondovalle e dei boschi della fascia montana

Obiettivi specifici

1b Miglioramento degli habitat forestali e gestione selvicolturale

Habitat target

91K0 Boschi illirici a *Fagus sylvatica* (Aremonio-Fagion) 9410 Foreste acidofile a *Picea* da montane ad alpine (Vaccinio-Piceetea)

Specie target

Non definite

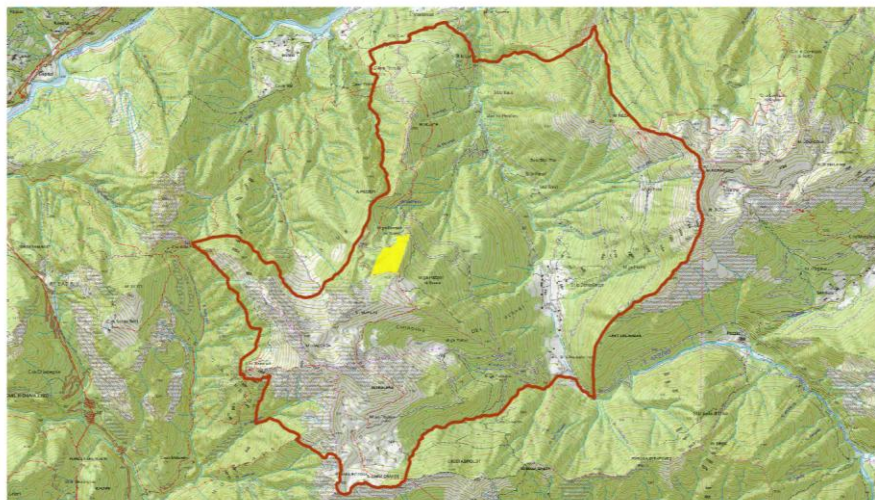
Descrizione

Per poter salvaguardare ed analizzare le dinamiche naturali di alcuni habitat boschivi sono state individuate aree da rilasciare alla libera evoluzione nelle quali viene sospeso ogni sorta di trattamento selvicolturale, fatta eccezione per i casi in cui esso è legato all'adozione di determinate misure di conservazione. L'esistenza di zone forestali non perturbate dalle attività economiche è particolarmente importante da un punto di vista scientifico, ad esempio come «zone di riferimento» per il monitoraggio della biodiversità

Categorie socio-economiche coinvolte

Proprietari dei boschi, imprese boschive

Localizzazione



Indicatori di stato

Nessuno

Note

Nessuna

SIC IT3320011 - Monti Verzegnis e Valcalda

GA49

Creazione e mantenimento di aree aperte e spazi ecotonali nelle formazioni arbustive subalpine e nei lariceti secondari

Relazioni con le Misure di Conservazione dell'area Biogeografica Alpina

La misura MSC viene contestualizzata

Asse

2 Tutela e riequilibrio del sistema subalpino e degli alpeggi

Obiettivi specifici

2d Tutela del fagiano di monte e della coturnice

Habitat target

Non definiti

Specie target

Tetrao tetrix, *Alectoris graeca*

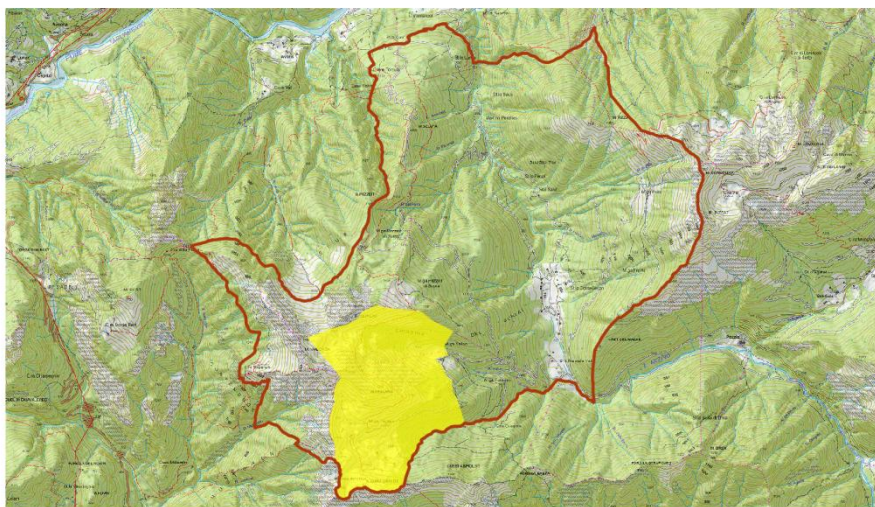
Descrizione

Questa misura di gestione attiva è finalizzata al recupero di habitat idonei alla nidificazione ed all'allevamento delle covate per la specie fagiano di monte (*Tetrao tetrix*) e coturnice (*Alectoris graeca*) e secondariamente gallo cedrone (*Tetrao urogallus*) e francolino di monte (*Bonasa bonasia*). L'obiettivo è quello di ridurre lo sviluppo delle formazioni arbustive (*Alnus* sp., *Rhododendron* sp., *Salix* sp.) ed i lariceti secondari che si sviluppano sui pascoli abbandonati o in fase di abbandono.

Categorie socio-economiche coinvolte

Agricoltura e zootecnia, istituti di gestione venatoria

Localizzazione



Indicatori di stato

Ha di superficie interessata dagli interventi

Note

Nessuna

SIC IT3320011 - Monti Verzegnis e Valcalda

GA50

Ripristino di aree a pascolo in fase di imboscamento spontaneo in aree ecotonali, sfalcio dei prati e mantenimento dei pascoli e praterie secondarie

Relazioni con le Misure di Conservazione dell'area Biogeografica Alpina

La misura MSC viene contestualizzata

Asse

2 Tutela e riequilibrio del sistema subalpino e degli alpeggi

Obiettivi specifici

2d Tutela del fagiano di monte e della coturnice

Habitat target

Non definiti

Specie target

Alectoris graeca

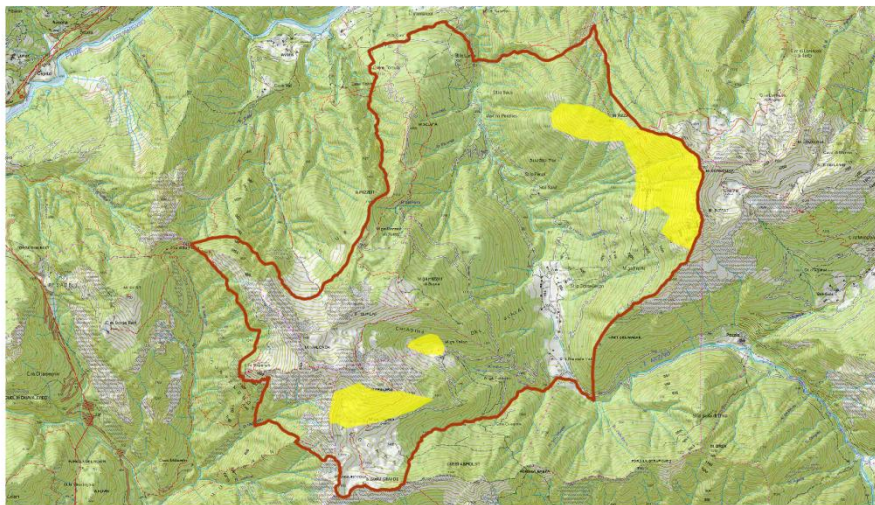
Descrizione

Questa misura di gestione attiva è finalizzata al recupero di habitat idonei alla nidificazione ed all'allevamento delle covate per la specie e coturnice (*Alectoris graeca*) e secondariamente fagiano di monte (*Tetrao tetrix*). L'obiettivo è quello di ridurre lo sviluppo delle formazioni arbustive (*Alnus p.*, *Rhododendron sp.*, *Salix sp.*) che si sviluppano sui pascoli abbandonati e mantenere i pascoli esistenti ed i prati da sfalcio di fondovalle.

Categorie socio-economiche coinvolte

Agricoltura e zootecnia, istituti di gestione venatoria

Localizzazione



Indicatori di stato

Ha di superficie interessata dagli interventi

Note

Nessuna

SIC IT3320011 - Monti Verzegnis e Valcalda

GA56

Mantenimento di aree aperte, quali radure, pascoli e prati da sfalcio, anche attraverso attività agrosilvopastorali tradizionali, quali la pastorizia, la monticazione e lo sfalcio

Relazioni con le Misure di Conservazione dell'area Biogeografica Alpina

la misura MSC viene confermata

Asse

1 Tutela, riequilibrio ecologico e miglioramento dei fondovalle e dei boschi della fascia montana

Obiettivi specifici

1c Conservazione del Re di quaglie

Habitat target

Non definiti

Specie target

Galliformi e Passeriformi

Descrizione

La misura prevede il mantenimento della vegetazione erbacea in aree ex prative o pascolive in abbandono. Viene previsto l'utilizzo di sistemi di contenimento della vegetazione arborea od arbustiva con metodi agronomici tradizionali o con il pascolamento anche attraverso specie diverse.

Categorie socio-economiche coinvolte

Proprietari pubblici o privati , agricoltori e gestori di prati e pascoli, conduttori di aziende zootecniche.

Localizzazione

Non definita

Indicatori di stato

Superficie mantenuta a vegetazione erbacea prevalente nell'anno

Note

L'azione, per la sua importanza risulta oggetto anche di azione incentivante

SIC IT3320011 - Monti Verzegnis e Valcalda

GA78

Proseguimento dello sfalcio per la conservazione dell'arrenatereto

Relazioni con le Misure di Conservazione dell'area Biogeografica Alpina

Misura inserita

Asse

1 Tutela, riequilibrio ecologico e miglioramento dei fondovalle e dei boschi della fascia montana

Obiettivi specifici

1a Mantenimento e miglioramento dei prati da sfalcio

Habitat target

6510 Prati da sfalcio di bassa quota (*Alopecurus pratensis*, *Sanguisorba officinalis*)

Specie target

Crex crex

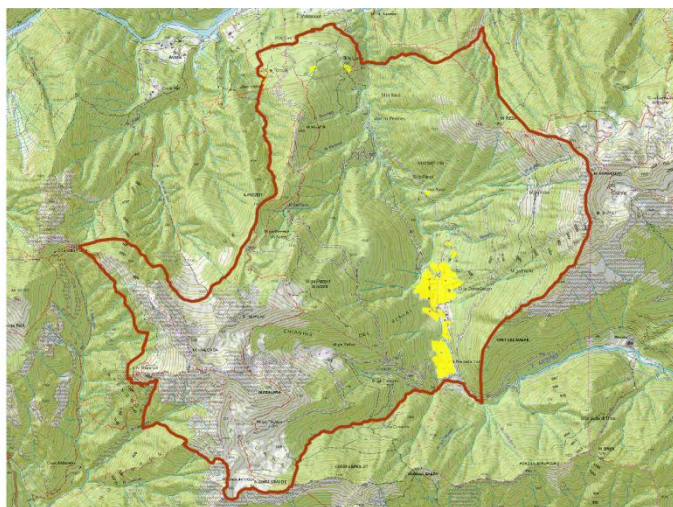
Descrizione

I prati da sfalcio della fascia montana sono in forte contrazione per abbandono o per trasformazione. Nel primo caso si assiste ad un progressivo infeltrimento e ad un successivo passaggio ad orlo boschivo o direttamente a cespuglietto. Nel secondo caso può esserci un significativo aumento di nutrienti e semplificazione della composizione floristica oppure la trasformazione in pascolo. D'altro canto i prati da sfalcio sono importanti per numerose specie sia vegetali e animali. Questo sito presenta un sistema rurale montano ricchi in prati da sfalcio che ancora oggi vengono in buona parte gestiti. Per questo motivo è estremamente importante favorire il proseguimento dello sfalcio dei prati iscrivibili all'habitat 6510, eventualmente anche attraverso politiche attive dell'ente gestore.

Categorie socio-economiche coinvolte

Ente gestore e privati

Localizzazione



Indicatori di stato

Superfici sottoposte a sfalcio, monitoraggio della composizione erbacea di prati sfalciati, monitoraggio MR10

Note

Nessuna

SIC IT3320011 - Monti Verzegnis e Valcalda

GA79

Recupero dello sfalcio su superfici oggetto di neocolonizzazione arborea

Relazioni con le Misure di Conservazione dell'area Biogeografica Alpina

Misura inserita

Asse

1 Tutela, riequilibrio ecologico e miglioramento dei fondovalle e dei boschi della fascia montana

Obiettivi specifici

1a Mantenimento e miglioramento dei prati da sfalcio

Habitat target

Recupero di 6510 Prati da sfalcio di bassa quota (*Alopecurus pratensis*, *Sanguisorba officinalis*)

Specie target

Non definite

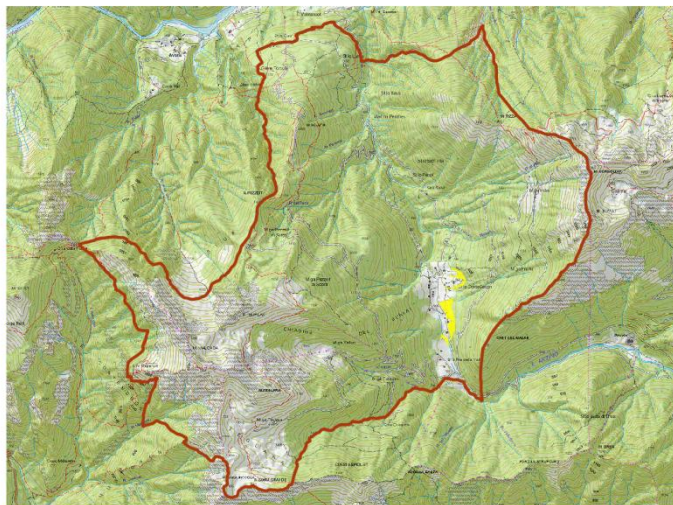
Descrizione

I prati da sfalcio della fascia montana sono in forte contrazione per abbandono o per trasformazione. Nel primo caso si assiste ad un progressivo infeltrimento e ad un successivo passaggio ad orlo boschivo o direttamente a cespuglietto. Spesso si giunge a spessine di frassino maggiore o a vasti corileti. Nel secondo caso può esserci un significativo aumento di nutrienti e semplificazione della composizione floristica oppure (fenomeno più comune nel sito) la trasformazione in pascolo, altro fenomeno di scomparsa legato alla trasformazione. D'altro canto i prati da sfalcio sono importanti per numerose specie sia vegetali e animali. Per questo motivo è molto importante intervenire nel caso di abbandoni relativamente recenti, attraverso uno o due interventi straordinari di decespugliamento e di asporto della biomassa per poi riprender e sfalci regolari con modalità adatte all'area montana. Le aree indicate in cartografi includono sia stadi di inorlamento che stadi di incespugliamento. La priorità è agire sui primi in quando il processo non è molto avanzato e generalmente la flora prativa è ancora presente. Nel secondo caso invece dovrebbero essere effettuati interventi di margine per allargare i prati esistenti.

Categorie socio-economiche coinvolte

Ente gestore e privati

Localizzazione



Indicatori di stato

Superfici sottoposte a recupero, composizione floristica delle aree gestite, monitoraggio MR10

Note

Nessuna

SIC IT3320011 - Monti Verzegnis e Valcalda

GA81

Controllo delle specie nitrofile nel pascolo (Rumex, Deschampsia, Urtica etc.)

Relazioni con le Misure di Conservazione dell'area Biogeografica Alpina

Misura inserita

Asse

2 Tutela e riequilibrio del sistema subalpino e degli alpeggi

Obiettivi specifici

2b Miglioramento della gestione estensiva degli alpeggi

Habitat target

Non definiti

Specie target

Non definite

Descrizione

Questa misura indica la necessità di intervenire per migliorare la qualità di alcuni pascoli favorendo il contenimento delle specie nitrofile. L'azione si può concretizzare con diversi interventi a seconda del tipo di infestante presente:

-Utilizzazioni tempestive e successivo sfalcio per controllare *Rumex alpinus*.

Taglio dei fusti fiorali prima della disseminazione per il controllo di *Cirsium eriophorum*, *Carduus carlinaefolius* e *Veratrum album/lobelianum*.

Sfalcio ripetuto e allontanamento della biomassa nelle aree con *Urtica dioica*.

Categorie socio-economiche coinvolte

Amministrazioni pubbliche e privati

Localizzazione

Non definita

Indicatori di stato

Superfici interessate dal controllo delle specie nitrofile

Note

Nessuna

SIC IT3320011 - Monti Verzegnis e Valcalda

GA82

Recupero e realizzazione di pozze d'alpeggio

Relazioni con le Misure di Conservazione dell'area Biogeografica Alpina

La misura viene inserita

Asse

2 Tutela e riequilibrio del sistema subalpino e degli alpeggi

Obiettivi specifici

2a Conservazione delle specie legate alle attività agrosilvopastorali di tipo tradizionale

Habitat target

Non definiti

Specie target

Anfibi

Descrizione

Questa misura di gestione attiva è finalizzata al mantenimento ed alla creazione di habitat idonei alla riproduzione degli Anfibi. Le pozze andranno recuperate in periodi idonei, tali da non compromettere in modo significativo la riproduzione di specie eventualmente presenti (1 agosto – 15 settembre). Il fondo delle pozze sarà di tipo naturale, consolidato con il calpestio del bestiame. Eventuali progetti specifici potranno prevedere pozze in cemento.

Categorie socio-economiche coinvolte

Agricoltura e zootecnia

Localizzazione

Non definita

Indicatori di stato

Numero di pozze recuperate o realizzate

Note

Nessuna

SIC IT3320011 - Monti Verzegnis e Valcalda

GA84

Miglioramento strutturale delle peccete antropogene

Relazioni con le Misure di Conservazione dell'area Biogeografica Alpina

Misura inserita

Asse

1 Tutela, riequilibrio ecologico e miglioramento dei fondovalle e dei boschi della fascia montana

Obiettivi specifici

1b Miglioramento degli habitat forestali e gestione selvicolturale

Habitat target

BC10 Habitat FVG "Impianti di peccio e peccete secondarie"

Specie target

Non definite

Descrizione

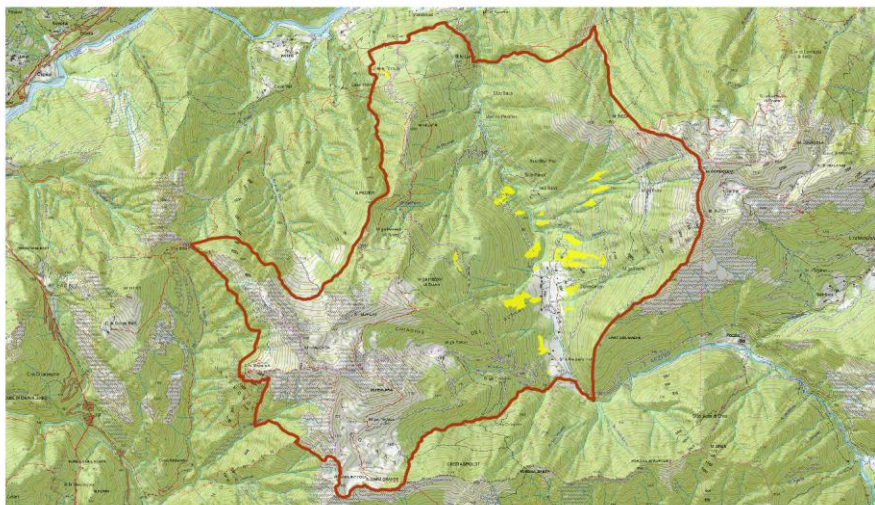
Le formazioni derivanti da impianti artificiali di abete rosso su ex prati o ex pascoli prevalentemente nelle zone di fondo valle presentano condizioni sia fitosanitarie che strutturali precarie con densità troppo elevate e sottobosco assente. Gli interventi selvicolturali quali diradamenti o l'apertura di piccole buche possono agevolare una più veloce rinaturalizzazione di queste formazioni, favorendo anche la creazione di habitat utili a specie faunistiche.

Ogni intervento andrà valutato anche dal punto faunistico individuando la necessità del mantenimento di lembi a densità elevata o la creazione di radure.

Categorie socio-economiche coinvolte

Proprietari boschivi, imprese boschive

Localizzazione



Indicatori di stato

Struttura del popolamento forestale

Note

Per questa misura sono previsti incentivi IN22

SIC IT3320011 - Monti Verzegnis e Valcalda

GA91

L'ente gestore potrà prevedere interventi di prelievo in deroga della specie *Sus scropha*, a tutela delle formazioni prative esistenti

Relazioni con le Misure di Conservazione dell'area Biogeografica Alpina

La misura viene inserita

Asse

1 - Tutela, riequilibrio ecologico e miglioramento dei fondovalle e dei boschi della fascia montana

Obiettivi specifici

1a – Mantenimento e miglioramento dei prati da sfalcio

1c – Conservazione del Re di quaglie

Habitat target

6510 - Prati da sfalcio di bassa quota (*Alopecurus pratensis*, *Sanguisorba officinalis*)

Specie target

Crex crex, *Lanius collurio*

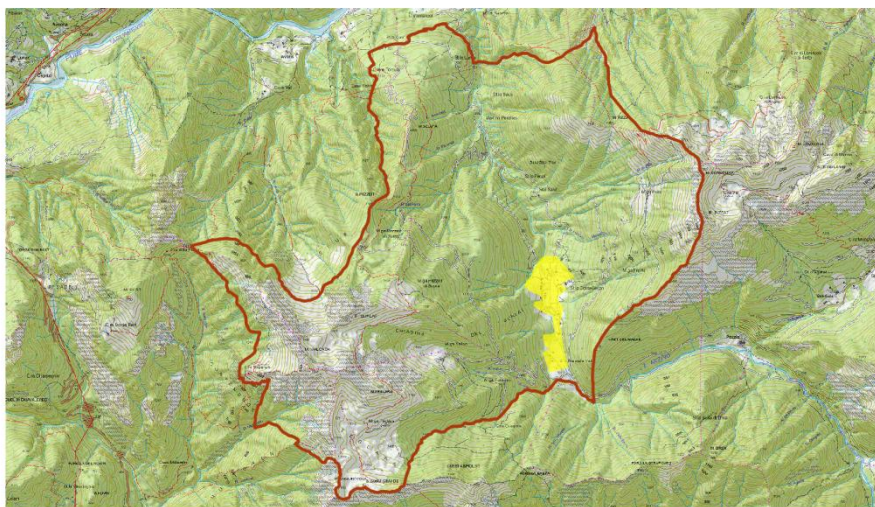
Descrizione

Questa misura di gestione attiva è finalizzata ad ampliare le possibilità d'intervento nei confronti della specie *Sus scropha*, che attualmente sta compromettendo le superfici prative della Sella di Preone.

Categorie socio-economiche coinvolte

Ente gestore del sito, istituti di gestione venatoria

Localizzazione



Indicatori di stato

Numero di esemplari abbattuti/numero uscite effettuate

Note

Nessuna

SIC IT3320011 - Monti Verzegnis e Valcalda

GA99

Gestione dell'habitat di *Eryngium alpinum*

Relazioni con le Misure di Conservazione dell'area Biogeografica Alpina

Misura inserita

Asse

2 Tutela e riequilibrio del sistema subalpino e degli alpeggi

Obiettivi specifici

2f Controllo ed incremento della popolazione di *Eryngium alpinum*

Habitat target

Non definito

Specie target

Eryngium alpinum

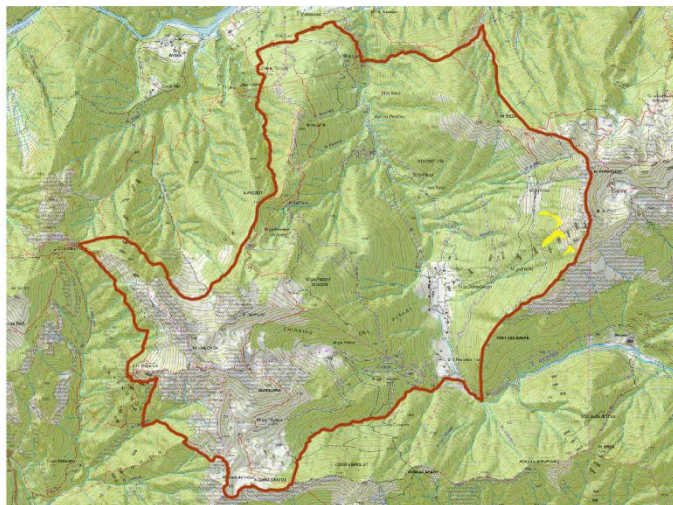
Descrizione

Il sito include una cospicua popolazione di *Eryngium alpinum*, che si sviluppa in canali di slavina in aperte al margine di una giovane faggeta. Si tratta probabilmente dell'habitat primario di questa specie che non tollera l'avanzata del bosco. Per questo motivo, specialmente nella parte inferiore della popolazione possono esser importanti piccoli interventi di gestione dell'habitat in modo da garantire la sopravvivenza o meglio l'espansione di questa importante popolazione. Gli interventi, condotti sotto la guida di esperto botanico a garanzia di evitare qualsiasi danno, consisteranno del taglio del margine della faggeta che avanza e di altri eventuali individui legnosi. Essi vanno calibrati anche con le generali condizioni meteorologiche e l'accumulo di neve. Infatti in condizioni favorevoli questi canali vengono spazzati da slavine che garantiscono la permanenza dell'habitat. Questa azione si collega alle GA99, Ga100, e al monitoraggio MR24. Nella cartina si indicano alcuni areali generici dove è presente o potrebbe essere reintrodotta questa specie.

Categorie socio-economiche coinvolte

Ente gestore

Localizzazione



Indicatori di stato

Nessuno

Note

Nessuna

SIC IT3320011 - Monti Verzegnis e Valcalda

IN3

Incentivi per il mantenimento e la gestione di superfici a prato e pascolo

Relazioni con le Misure di Conservazione dell'area Biogeografica Alpina

La misura MSC viene confermata

Asse

- 1 Tutela, riequilibrio ecologico e miglioramento dei fondovalle e dei boschi della fascia montana
- 2 Tutela e riequilibrio del sistema subalpino e degli alpeggi

Obiettivi specifici

- 1a Mantenimento e miglioramento dei prati da sfalcio
- 2b Miglioramento della gestione estensiva degli alpeggi

Habitat target

Tutti gli habitat erbosi seminaturali

Specie target

Varie legate alle formazioni erbose seminaturali

Descrizione

Tenuto conto dell'importanza della gestione attiva di prati e pascoli per la conservazione degli habitat seminaturali anche come habitat di specie, la misura prevede l'incentivo per il proseguimento delle attività di sfalcio o di pascolamento secondo i diversi programmi finanziari che potranno essere approvati.

Categorie socio-economiche coinvolte

Proprietari pubblici e privati di fondi agricoli e aree prative, agricoltori e gestori di prati e pascoli montani

Localizzazione

Non definita

Indicatori di stato

Superfici erbose seminaturali oggetto di gestione attiva nell'anno

Note

La misura risulta collegata con varie GA

SIC IT3320011 - Monti Verzegnis e Valcalda

IN4

Incentivi per l'attività agrosilvopastorale in grado di garantire la conservazione degli ambienti aperti di montagna

Relazioni con le Misure di Conservazione dell'area Biogeografica Alpina

la misura MSC viene confermata

Asse

1 Tutela, riequilibrio ecologico e miglioramento dei fondovalle e dei boschi della fascia montana

Obiettivi specifici

Non definiti

Habitat target

Non definite

Specie target

Galliformi e Passeriformi

Descrizione

La misura prevede l'incentivazione del mantenimento della vegetazione erbacea in aree soggette a ricolonizzazione forestale attraverso interventi diretti di contenimento della vegetazione arbustive e della rinnovazione arborea

Categorie socio-economiche coinvolte

Proprietari pubblici o privati , agricoltori e gestori di aree boschive montane



Localizzazione

Non definita

Indicatori di stato

Superficie mantenuta a vegetazione erbacea prevalente nell'anno

Note

Nessuna

SIC IT3320011 - Monti Verzegnis e Valcalda

IN10

Incentivazione delle pratiche dell'agricoltura biologica

Relazioni con le Misure di Conservazione dell'area Biogeografica Alpina

La misura viene inserita

Asse

1 Tutela, riequilibrio ecologico e miglioramento dei fondovalle e dei boschi della fascia montana

Obiettivi specifici

Non definiti

Habitat target

Non definiti

Specie target

Non definite

Descrizione

Con la misura si intende gradualmente ridurre gli impatti dell'agricoltura tradizionale mediante la diffusione delle tecniche di produzione biologica

Categorie socio-economiche coinvolte

Proprietari di fondi rustici ed agricoltori



Localizzazione

Non definita

Indicatori di stato

Superfici agricole condotta con metodo biologico.

Note

La misura è collegata con GA8

SIC IT3320011 - Monti Verzegnis e Valcalda

IN11

Incentivi per il mantenimento e la gestione di superfici a prato e pascolo

Relazioni con le Misure di Conservazione dell'area Biogeografica Alpina

La misura viene inserita

Asse

2 Tutela e riequilibrio del sistema subalpino e degli alpeggi

Obiettivi specifici

2a Conservazione delle specie legate alle attività agrosilvopastorali di tipo tradizionale
2b Miglioramento della gestione estensiva degli alpeggi

Habitat target

Tutti gli habitat erbosi seminaturali

Specie target

Varie legate alle formazioni erbose seminaturali

Descrizione

Tenuto conto dell'importanza della gestione attiva di prati e pascoli per la conservazione degli habitat seminaturali anche come habitat di specie, la misura prevede l'incentivo per il proseguimento delle attività di sfalcio o di pascolamento secondo i diversi programmi finanziari che potranno essere approvati.

Categorie socio-economiche coinvolte

Agricoltori e proprietari delle superfici a prato e pascolo



Localizzazione

Tutte le superfici a prato o pascolo

Indicatori di stato

Superfici erbose seminaturali oggetto di gestione attiva nell'anno

Note

La misura è collegata con varie GA

SIC IT3320011 - Monti Verzegnis e Valcalda

IN12

Incentivi per l'utilizzo di sistemi mobili (anche elettrici) per il controllo delle aree di pascolamento

Relazioni con le Misure di Conservazione dell'area Biogeografica Alpina

la misura viene inserita

Asse

2 Tutela e riequilibrio del sistema subalpino e degli alpeggi

Obiettivi specifici

2b Miglioramento della gestione estensiva degli alpeggi

Habitat target

Tutti gli habitat erbosi seminaturali

Specie target

Varie legate alle formazioni erbose naturali e seminaturali

Descrizione

Tenuto conto dell'importanza della gestione attiva dei pascoli con modalità estensive, il controllo della localizzazione delle mandrie risulta particolarmente importante anche in presenza ridotta di personale. Il metodo risulta di semplice applicazione ma di notevole efficacia per la gestione degli habitat in sintonia con la funzione zootecnica.

Categorie socio-economiche coinvolte

Proprietari pubblici o privati di aree a pascolo e malghe, agricoltori e gestori dei pascoli alpini e delle malghe

Localizzazione

Non definita

Indicatori di stato

Superfici oggetto di controllo con fettucciamento

Note

La misura è collegata con varie GA

SIC IT3320011 - Monti Verzegnis e Valcalda

IN15

Incentivi per la redazione di piani di pascolamento che tenendo conto delle esigenze zootecniche perseguano gli obiettivi del Piano di gestione e favoriscano il controllo delle vegetazioni nitrofile o infestanti e delle neocolonizzazioni arboree

Relazioni con le Misure di Conservazione dell'area Biogeografica Alpina

La misura viene inserita

Asse

2 Tutela e riequilibrio del sistema subalpino e degli alpeggi

Obiettivi specifici

2b Miglioramento della gestione estensiva degli alpeggi

Habitat target

Tutti gli habitat erbosi seminaturali

Specie target

Varie legate alle formazioni erbose naturali e seminaturali

Descrizione

La misura prevede l'incentivazione della redazione del Piano di Pascolamento che persegua le finalità del Piano di gestione.

Può trattarsi di piano o programma aziendale il quale, oltre ad una analisi di dettaglio della situazione pascolare ed alle indicazioni di carattere zootecnico deve comunque contenere esplicitamente le modalità di conduzione e di contenimento degli animali al fine di conseguire la conservazione degli habitat di interesse comunitario e di aumentare la superficie delle formazioni erbacee.

All'ente gestore compete l'approvazione e la verifica delle azioni proposte.

Categorie socio-economiche coinvolte

Proprietari pubblici o privati di aree a pascolo e malghe, agricoltori e gestori dei pascoli alpini e delle malghe



Localizzazione

Non definita

Indicatori di stato

Superfici oggetto di piano di pascolamento

Note

La misura è collegata con varie GA e con altre IN

SIC IT3320011 - Monti Verzegnis e Valcalda

IN16

Incentivi per il recupero di aree a pascolo estensivo soprattutto mediante azioni di contenimento di neocolonizzazioni arboree ed arbustive con utilizzo di pascolamento di razze o specie zootecniche con caratteristiche di rusticità

Relazioni con le Misure di Conservazione dell'area Biogeografica Alpina

La misura viene inserita

Asse

2 Tutela e riequilibrio del sistema subalpino e degli alpeggi

Obiettivi specifici

2b Miglioramento della gestione estensiva degli alpeggi

Habitat target

Non definiti

Specie target

Varie legate alle formazioni erbose naturali e seminaturali ed alle radure boschive

Descrizione

La misura prevede un incentivo per il pascolamento in aree ex prative o pascolive in abbandono. Viene previsto l'utilizzo di sistemi di contenimento della vegetazione arborea od arbustiva con metodi agronomici tradizionali o con il pascolamento anche attraverso specie diverse.

Categorie socio-economiche coinvolte

Proprietari pubblici o privati, agricoltori e gestori di prati e pascoli, conduttori di aziende zootecniche.



Localizzazione

Non definita

Indicatori di stato

Superficie mantenuta a vegetazione erbacea prevalente

Note

La misura è collegata con varie GA 56

SIC IT3320011 - Monti Verzegnis e Valcalda

IN17

Incentivi per la produzione di materiale di propagazione di specie erbacee da impiegare nel recupero di aree a pascolo e nei ripristini ambientali con tecniche di restauro ecologico.

Relazioni con le Misure di Conservazione dell'area Biogeografica Alpina

La misura viene inserita

Asse

2 Tutela e riequilibrio del sistema subalpino e degli alpeggi

Obiettivi specifici

2b Miglioramento della gestione estensiva degli alpeggi

Habitat target

Non definiti

Specie target

Non definite

Descrizione

La misura prevede un incentivo specifico per la produzione di materiale utilizzabile per le operazioni di restauro ecologico e di ripristino ambientale a seguito di interventi infrastrutturali o di difesa idrogeologica.

Per i fini del piano, oltre che alla produzione sementiera specializzata possono essere considerati validi anche il fiorume risultante dalle attività di fienagione o semplici metodi di raccolta del seme collegati con la fienagione di tipo tradizionale.

Categorie socio-economiche coinvolte

Proprietari pubblici o privati, agricoltori e gestori di prati e pascoli, conduttori di aziende zootecniche.

Localizzazione

Non definita

Indicatori di stato

Quantità di fiorume prodotta annualmente

Note

Azione collegata con RE108

SIC IT3320011 - Monti Verzegnis e Valcalda

IN19

Incentivi per mantenimento della conduzione di malghe con produzione e lavorazione di latte

Relazioni con le Misure di Conservazione dell'area Biogeografica Alpina

La misura viene inserita

Asse

- 1 Tutela, riequilibrio ecologico e miglioramento dei fondovalle e dei boschi della fascia montana
- 2 Tutela e riequilibrio del sistema subalpino e degli alpeggi

Obiettivi specifici

- 1a Mantenimento e miglioramento dei prati da sfalcio
- 2b Miglioramento della gestione estensiva degli alpeggi

Habitat target

Non definiti

Specie target

Non definite

Descrizione

La misura prevede l'incentivazione particolare per i sistemi malghivi con produzione e lavorazione locale del latte.

Il sistema risulta particolarmente importante per tutte le aree alpine e deve essere considerato uno dei metodi di utilizzo delle risorse più in sintonia con l'ambiente e il contesto socio-economico.

L'indirizzo lattiero caseario resta garanzia di collegamento del mondo delle malghe con il contesto economico locale di fondovalle apportando comunque un notevole contributo alla conservazione degli habitat ed alla diffusione della coscienza dell'uso responsabile delle risorse con una costante presenza nel periodo estivo dei gestori attivi e dei potenziali fruitori del prodotto e del servizio reso dall'azienda agricola nella sua completezza.

Categorie socio-economiche coinvolte

Proprietari pubblici e privati di fondi agricoli e aree prative, agricoltori e gestori di prati e pascoli montani



Localizzazione

Non definita

Indicatori di stato

Superficie pascolata in malghe con indirizzo lattiero/superficie totale pascolata

Note

La misura risulta collegata con varie GA E IN

SIC IT3320011 - Monti Verzegnis e Valcalda

IN20

Incentivi per la realizzazione di radure di superfici comprese tra i 1000 ed i 2000 metri all'interno del bosco

Relazioni con le Misure di Conservazione dell'area Biogeografica Alpina

la misura viene inserita

Asse

1 Tutela, riequilibrio ecologico e miglioramento dei fondovalle e dei boschi della fascia montana

Obiettivi specifici

Non definiti

Habitat target

Non definiti

Specie target

Galliformi e Passeriformi

Descrizione

Le radure rappresentano punti importanti per la fauna presente in bosco, nelle radure si sviluppa una vegetazione erbacea arbustiva che spesso è utile per la vita sia dell'avifauna che per gli ungulati. Sempre di più però tali nicchie tendono a scomparire ed è quindi necessario crearne artificialmente di nuove. La distanza minima tra una radura e l'altra sarà minimo di 1 km prendendo in considerazione anche quelle naturalmente già esistenti. La dimensione della radura dipenderà dall'altezza degli alberi circostanti fino a circa un diametro pari a 1,5 volte l'altezza delle piante, e dalla morfologia del luogo leggermente più ampie in zone poco pendenti mentre tendenzialmente più piccole su versanti inclinati. L'incentivo viene previsto per realizzazione di radure anche cnotestualmente al taglio di un lotto boschivo. L'intervento di taglio è da effettuarsi al di fuori del periodo riproduttivo dell'avifauna (tra il 01/3 e 30/6) al fine di evitare disturbo alla fauna selvatica;

Categorie socio-economiche coinvolte

Proprietari boschivi, imprese boschive



Localizzazione

Non definita

Indicatori di stato

Superficie e stato delle radure

Note

Nessuna

SIC IT3320011 - Monti Verzegnis e Valcalda

IN21

Incentivi per il mantenimento delle radure esistenti e quelle ricreate mediante taglio e sfalcio a ciclo triennale

Relazioni con le Misure di Conservazione dell'area Biogeografica Alpina

la misura viene inserita

Asse

1 Tutela, riequilibrio ecologico e miglioramento dei fondovalle e dei boschi della fascia montana

Obiettivi specifici

Non definiti

Habitat target

Non definiti

Specie target

Galliformi e Passeriformi

Descrizione

Le radure rappresentano punti importanti per la fauna presente in bosco, nelle radure si sviluppa una vegetazione erbacea arbustiva che spesso è utile per la vita sia dell'avifauna che per gli ungulati. Tendenzialmente queste radure già presenti nel bosco sono soggette al naturale richiudersi da parte delle specie arbustive ed arboree limitrofe, quindi per contrastare questo processo si rende necessario un intervento attivo per il loro mantenimento a lungo nel tempo. I tagli o la trinciatura ove possibile dovranno avere cadenza triennale per ridurre lo sviluppo di vegetazione arborea o arbustiva eccessivamente difficile da eliminare.

Categorie socio-economiche coinvolte

Proprietari boschivi, imprese boschive

Localizzazione

Non definita

Indicatori di stato

Superficie e stato delle radure

Note

Nessuna

SIC IT3320011 - Monti Verzegnis e Valcalda

IN22

Incentivi per il miglioramento strutturale delle formazioni antropogene ad abete rosso

Relazioni con le Misure di Conservazione dell'area Biogeografica Alpina

Misura inserita

Asse

1 Tutela, riequilibrio ecologico e miglioramento dei fondovalle e dei boschi della fascia montana

Obiettivi specifici

1b Miglioramento degli habitat forestali e gestione selvicolturale

Habitat target

BC10 Habitat FVG "Impianti di peccio e peccete secondarie"

Specie target

Non definite

Descrizione

Interventi di miglioramento strutturale da effettuarsi su popolamenti prevalentemente nelle fasi cronologiche di spessina e perticaia con taglio di almeno il 30% dei soggetti (sia vitali che morti in piedi).

Categorie socio-economiche coinvolte

Proprietari boschivi, imprese boschive

Localizzazione

Non definita

Indicatori di stato

Superficie totale interessata dagli interventi

Note

Nessuna

SIC IT3320011 - Monti Verzegnis e Valcalda

MR8

Monitoraggio degli effetti del pascolo nel bosco

Relazioni con le Misure di Conservazione dell'area Biogeografica Alpina

Misura inserita

Asse

2 Tutela e riequilibrio del sistema subalpino e degli alpeggi

Obiettivi specifici

2c Riequilibrio fra i pascoli, brughiere, ontanete ad ontano verde e lariceti secondari

Habitat target

9410 Foreste acidofile a Picea da montana ad alpina
9420 - Foreste alpine di Larix decidua e/o Pinus cembra

Specie target

Non definite

Descrizione

Controllo dell'effetto del pascolo sia sulla rinnovazione presente sia sulla componente floristica nel sottobosco. Individuare aree limitrofe ai pascoli nelle quali sia già in atto l'attecchimento della rinnovazione nelle quali effettuare periodicamente rilievi fitosociologici, evidenziando numero e stato delle giovani piantine arboree, collegando poi i risultati con le specie animali utilizzate nel pascolo. Cadenza: ogni 5 anni.

Categorie socio-economiche coinvolte

Proprietari boschivi, gestori di malghe-pascoli



Localizzazione

Tutta l'area oggetto di pascolo

Indicatori di stato

Superficie con rinnovazione arborea di nuovo insediamento

Note

Nessuna

SIC IT3320011 - Monti Verzegnis e Valcalda

MR9

Monitoraggio della biodiversità nel confronto tra riserve boschive e medesime tipologie di habitat boschivi soggetti a gestione forestale

Relazioni con le Misure di Conservazione dell'area Biogeografica Alpina

Misura confermata

Asse

1 Tutela, riequilibrio ecologico e miglioramento dei fondovalle e dei boschi della fascia montana

Obiettivi specifici

1b Miglioramento degli habitat forestali e gestione selvicolturale

Habitat target

91K0 Foreste illiriche di *Fagus sylvatica* (Aremonio-Fagion), 9410 Foreste acidofile montane e alpine di *Picea* (Vaccinio-Piceetea), 9420 Foreste alpine di *Larix decidua* e/o *Pinus cembra*

Specie target

Non definite

Descrizione

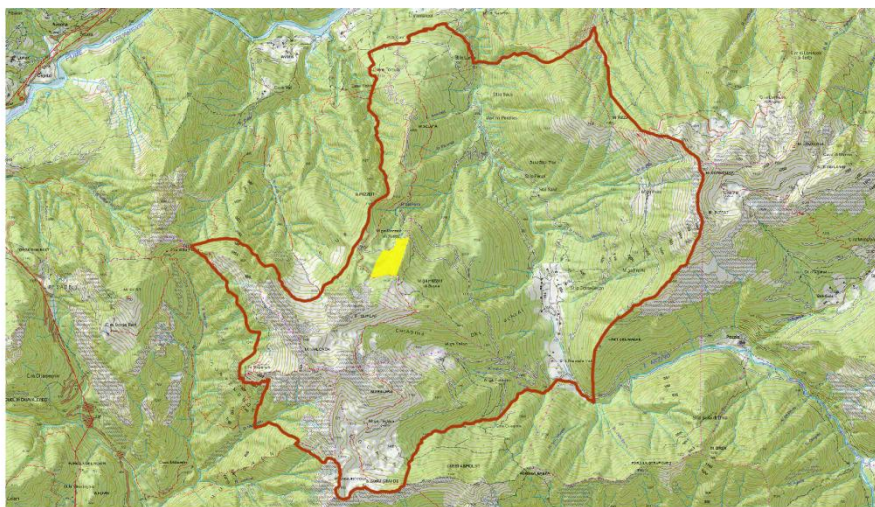
Il confronto dell'evoluzione e dello stato di conservazione di alcuni habitat forestali sottoposti a gestione selvicolturale e i medesimi invece inclusi in aree forestali di elevato valore naturalistico (GA26) riveste un ruolo importante per definire gli effetti della gestione sul comparto ecologico. Il monitoraggio deve essere strutturato attraverso analisi su diversi gruppi di specie al fine di una valutazione complessiva. Esso deve essere sviluppato su un periodo-medio lungo. Di seguito vengono indicati alcuni parametri che dovrebbero essere valutati:

- composizione floristica e valutazione quantitativa del sottobosco (secondo i protocolli previsti dal progetto CONECOFOR)
- macrofunghi
- flora lichenica
- piciformi (secondo quanto previsto dalla misura MR29)
- civetta nana (secondo quanto previsto dalla misura MR18)
- civetta capogrosso (secondo quanto previsto dalla misura MR17)
- gallo cedrone (secondo quanto previsto dalla misura MR21)
- francolino di monte (secondo quanto previsto dalla misura MR22)
- presenza e diffusione di *Rosalia alpina* nella faggeta
- cenosi faunistiche della lettiera del bosco
- micro mammiferi

Categorie socio-economiche coinvolte

Ente gestore

Localizzazione



Indicatori di stato

Report dei monitoraggi

Note

Nessuna

SIC IT3320011 - Monti Verzegnis e Valcalda

MR10

Monitoraggio dello stato di conservazione dei prati da sfalcio

Relazioni con le Misure di Conservazione dell'area Biogeografica Alpina

Misura inserita

Asse

1 Tutela, riequilibrio ecologico e miglioramento dei fondovalle e dei boschi della fascia montana

Obiettivi specifici

1a Mantenimento e miglioramento dei prati da sfalcio

Habitat target

6510 Prati da sfalcio di bassa quota (*Alopecurus pratensis*, *Sanguisorba officinalis*)

Specie target

Non definite

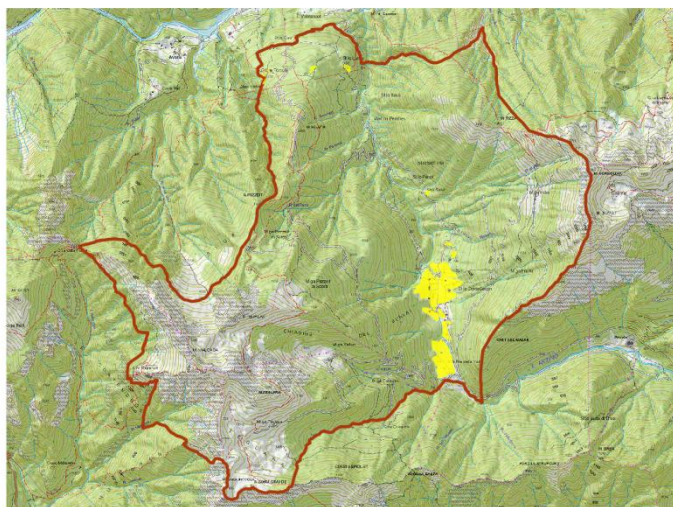
Descrizione

Nel SIC sono presenti numerosi prati da sfalcio montano, a diverso stato di conservazione dipendente sia dall'ecologia che dalla gestione. Alcuni sono gestiti con continuità altri invece in abbandono. I pochi prati da sfalcio ancora sottoposti a gestione e quelli recuperati devono essere sottoposti a monitoraggio. Vista la complessità di questi habitat si propone di realizzare n. 10 rilievi fitosociologici da ripetersi ogni due anni. I rilievi dovrebbero essere collegati ai dati gestionali.

Categorie socio-economiche coinvolte

Ente gestore, proprietari

Localizzazione



Indicatori di stato

Nessuno

Note

Nessuna

SIC IT3320011 - Monti Verzegnis e Valcalda

MR11

Monitoraggio delle modalità di gestione dei reflui zootecnici

Relazioni con le Misure di Conservazione dell'area Biogeografica Alpina

Misura inserita

Asse

- 1 Tutela, riequilibrio ecologico e miglioramento dei fondovalle e dei boschi della fascia montana
- 2 Tutela e riequilibrio del sistema subalpino e degli alpeggi

Obiettivi specifici

- 1a Mantenimento e miglioramento dei prati da sfalcio
- 2 b Miglioramento della gestione estensiva degli alpeggi

Habitat target

Habitat erbacei seminaturali

Specie target

Non definite

Descrizione

La misura prevede il monitoraggio dell'utilizzo delle deiezioni animali nei sistemi malghivi con particolare attenzione alle quantità accumulate e alle modalità di distribuzione sul cotico erboso. Attraverso questa azione sarà possibile avere una indicazione complessiva dell'apporto di nutrienti e prevedere eventuali azioni negative su habitat di interesse comunitario.

Categorie socio-economiche coinvolte

Proprietari pubblici o privati di aree a pascolo e malghe, agricoltori e gestori dei pascoli

Localizzazione

Tutta l'area

Indicatori di stato

Quantità annua accumulata e modalità di distribuzione per malga o ambito di pascolo

Note

Nessuna

SIC IT3320011 - Monti Verzegnis e Valcalda

MR12

Monitoraggio del carico animale sui sistemi malghivi indicati nello studio di dettaglio

Relazioni con le Misure di Conservazione dell'area Biogeografica Alpina

Misura inserita

Asse

- 1 Tutela, riequilibrio ecologico e miglioramento dei fondovalle e dei boschi della fascia montana
- 2 Tutela e riequilibrio del sistema subalpino e degli alpeggi

Obiettivi specifici

- 1a Mantenimento e miglioramento dei prati da sfalcio
- 2 b Miglioramento della gestione estensiva degli alpeggi

Habitat target

Habitat erbacei seminaturali

Specie target

Non definite

Descrizione

La misura prevede il monitoraggio del numero e tipologia di animali monticati o comunque pascolanti al fine di verificare l'andamento del settore nei sistemi del sito.

Categorie socio-economiche coinvolte

Proprietari pubblici o privati di aree a pascolo e malghe, agricoltori e gestori dei pascoli



Localizzazione

Tutta l'area

Indicatori di stato

Numero di UBA per specie e malga o sistema malghivo

Note

Nessuna

SIC IT3320011 - Monti Verzegnis e Valcalda

MR13

Monitoraggio degli alimenti integrativi utilizzati negli alpeggi

Relazioni con le Misure di Conservazione dell'area Biogeografica Alpina

Misura inserita

Asse

- 1 Tutela, riequilibrio ecologico e miglioramento dei fondovalle e dei boschi della fascia montana
- 2 Tutela e riequilibrio del sistema subalpino e degli alpeggi

Obiettivi specifici

- 1a Mantenimento e miglioramento dei prati da sfalcio
- 2b Miglioramento della gestione estensiva degli alpeggi

Habitat target

Habitat erbacei seminaturali

Specie target

Non definite

Descrizione

La misura prevede il monitoraggio della quantità di alimenti concentrati utilizzati nell'alimentazione del bestiame alpeggiato. L'apporto esterno sistematico di alimenti, in termini potenziali, potrebbe portare a fenomeni di sottoutilizzo di superfici a pascolo e maggior quantità di deiezioni.

Categorie socio-economiche coinvolte

Proprietari pubblici o privati di aree a pascolo e malghe, agricoltori e gestori dei pascoli

Localizzazione

Tutta l'area

Indicatori di stato

Quantità media di alimenti concentrati per UBA nella singola malga o sistema pascolivo

Note

Nessuna

SIC IT3320011 - Monti Verzegnis e Valcalda

MR14

Monitoraggio del pascolo brado e transumante sulla base delle dichiarazioni in modalità preventiva e consultiva da parte degli allevatori

Relazioni con le Misure di Conservazione dell'area Biogeografica Alpina

Misura inserita

Asse

- 1 Tutela, riequilibrio ecologico e miglioramento dei fondovalle e dei boschi della fascia montana
- 2 Tutela e riequilibrio del sistema subalpino e degli alpeggi

Obiettivi specifici

- 1a Mantenimento e miglioramento dei prati da sfalcio
- 2 b Miglioramento della gestione estensiva degli alpeggi

Habitat target

Habitat erbacei seminaturali

Specie target

Non definite

Descrizione

La misura prevede il monitoraggio attraverso la raccolta, verifica ed elaborazione annuale dei dati raccolti attraverso le relazioni-dichiarazioni dei gestori di greggi.

Categorie socio-economiche coinvolte

Agricoltori e gestori dei greggi a prevalenza di ovini

Localizzazione

Non definita

Indicatori di stato

Numero di capi effettivamente transitati

Note

Il monitoraggio avviene sulla base di documentazione prevista dalla RE107

SIC IT3320011 - Monti Verzegnis e Valcalda

MR16

Monitoraggio dello stato di conservazione degli habitat Natura 2000

Relazioni con le Misure di Conservazione dell'area Biogeografica Alpina

Misura inserita

Asse

- 1 Tutela, riequilibrio ecologico e miglioramento dei fondovalle e dei boschi della fascia montana
- 2 Tutela e riequilibrio del sistema subalpino e degli alpeggi
- 3 Tutela del sistema degli ambienti primari

Obiettivi specifici

- 1a Mantenimento e miglioramento dei prati da sfalcio
- 1b Miglioramento degli habitat forestali e gestione selvicolturale
- 2b Miglioramento della gestione estensiva degli alpeggi
- 2e Controllo della fruizione e minimizzazione degli impatti
- 3b Conservazione di rupi, ghiaioni

Habitat target

Tutti gli habitat N2000

Specie target

Non specificate

Descrizione

Ci sono numerosi habitat di interesse comunitario con diverse scale dinamiche, stato di conservazione e rischio. Il monitoraggio si deve sviluppare su due livelli:

- a) Diffusione degli habitat
- b) Stato di conservazione degli habitat

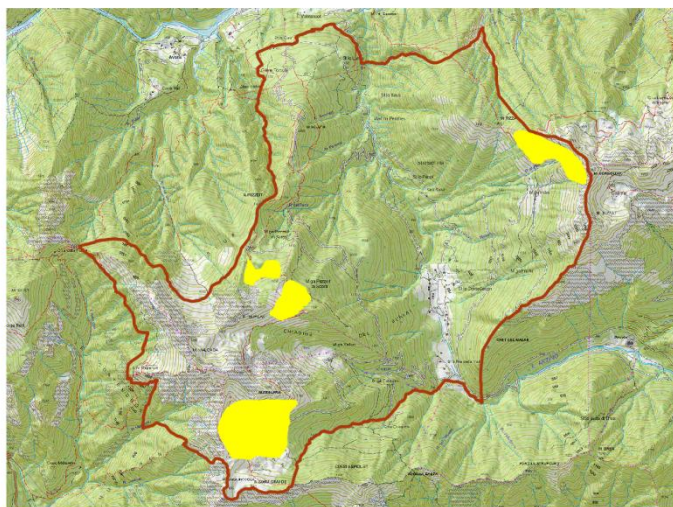
Le carte degli habitat andrebbero aggiornate, (salvo i casi specifici previsti da altre azioni di monitoraggio) ogni 6 anni per prati, pascoli e loro stadi dinamici, ogni 12 anni per boschi rupi e ghiaioni.

In cartografia sono riportate delle aree ritenute particolarmente sensibili e di valore dove effettuare prioritariamente il monitoraggio relativo allo stato di conservazione degli habitat

Categorie socio-economiche coinvolte

Nessuna

Localizzazione



Indicatori di stato

Nessuno

Note

Nessuna

SIC IT3320011 - Monti Verzegnis e Valcalda

MR24

Censimento triennale di *Eryngium alpinum*

Relazioni con le Misure di Conservazione dell'area Biogeografica Alpina

Misura inserita

Asse

2 Tutela e riequilibrio del sistema subalpino e degli alpeggi

Obiettivi specifici

2f Controllo ed incremento della popolazione di *Eryngium alpinum*

Habitat target

Non definito

Specie target

Eryngium alpinum

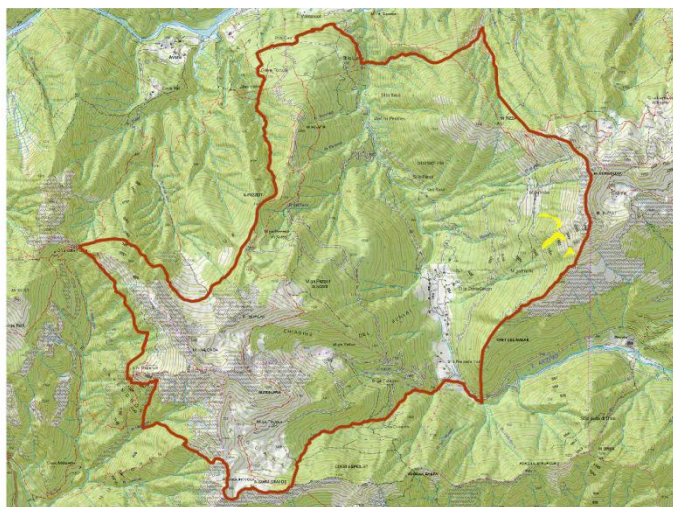
Descrizione

Nel sito è presente una significativa popolazione di *Eryngium alpinum*, oggi in forte regressione in tutte le Alpi. In realtà si tratta di due subpopolazioni che sono state censite in dettaglio nel 2012. Vista la rilevanza di questa popolazione, si ritiene necessario procedere ad un censimento della stessa almeno ogni 3 anni, anche per verificare i successi delle misure gestionali adottate. Il censimento valuterà il numero di individui presenti ed una stima del loro stato fenotipico e di capacità riproduttiva (esempio n. medio di infiorescenze per individuo). Quando verranno effettuate le semine o i trapianti di individui coltivati ex situ (Ga100) sarà necessario procedere con un monitoraggio del successo delle azioni di conservazioni effettuate. In questo caso per i primi anni sarebbe importante effettuare i conteggi con cadenza annuale.

Categorie socio-economiche coinvolte

Ente gestore

Localizzazione



Indicatori di stato

Report di monitoraggio, valutazione puntuale del successo delle ripopolazioni

Note

Nessuna

SIC IT3320011 - Monti Verzegnis e Valcalda

MR37

Monitoraggi primaverili di *Crex crex*

Relazioni con le Misure di Conservazione dell'area Biogeografica Alpina

La misura viene inserita

Asse

1 Tutela, riequilibrio ecologico e miglioramento dei fondovalle e dei boschi della fascia montana

Obiettivi specifici

1c Conservazione del Re di quaglie

Habitat target

6510 Prati da sfalcio di bassa quota (*Alopecurus pratensis*, *Sanguisorba officinalis*)

Specie target

Crex crex

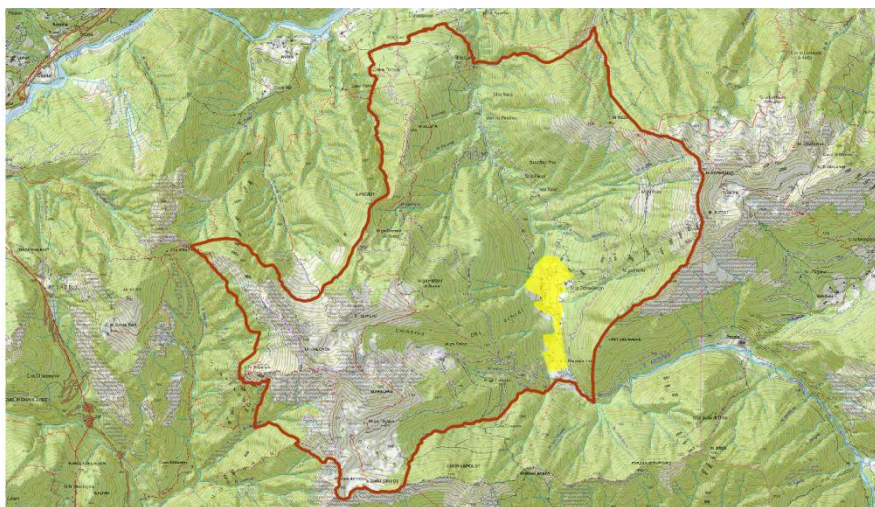
Descrizione

Questa misura di monitoraggio è finalizzata a monitorare la popolazione di re di quaglie (*Crex crex*) presente nelle superfici prative della Sella di Preone. La metodologia prescelta è quella dei punti d'ascolto; i monitoraggi verranno effettuati nel periodo compreso tra il 25 maggio ed il 20 di giugno mediante ascolto passivo (10 minuti) e successivo utilizzo di richiami preregistrati (30 secondi seguiti da 5 minuti di ascolto) in orari successivi alla 2300.

Categorie socio-economiche coinvolte

Ente gestore del sito

Localizzazione



Indicatori di stato

Numero di maschi cantori

Note

Nessuna

SIC IT3320011 - Monti Verzegnis e Valcalda

MR38

Monitoraggi primaverili della specie *Alectoris graeca*

Relazioni con le Misure di Conservazione dell'area Biogeografica Alpina

La misura MSC viene sostituita

Asse

2 Tutela e riequilibrio del sistema subalpino e degli alpeggi

Obiettivi specifici

2d Conservazione del fagiano di monte e coturnice

Habitat target

Non definiti

Specie target

Alectoris graeca

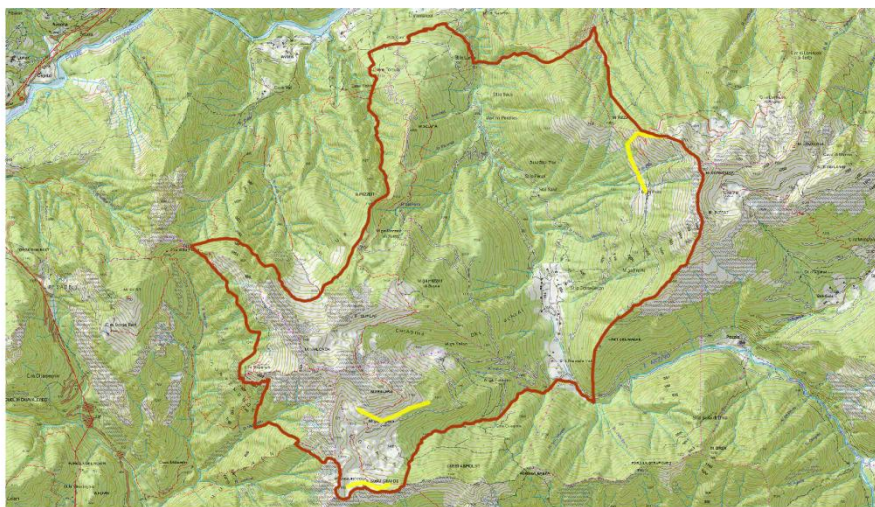
Descrizione

I monitoraggi primaverili alla specie *Alectoris graeca* verranno effettuati con tre ripetizioni nel periodo compreso tra il primo di maggio e la metà di giugno utilizzando richiami preregistrati lungo percorsi campione indicati in cartografia

Categorie socio-economiche coinvolte

Ente gestore del sito

Localizzazione



Indicatori di stato

Numero massimo di coppie

Note

Nessuna

SIC IT3320011 - Monti Verzegnis e Valcalda

PD1

Predisposizione di cartellonistica al fine di individuare agevolmente sul territorio i siti Natura 2000 e posa di pannelli informativi che dettagliano le principali vulnerabilità, modalità di accesso e fruizione dei siti Natura 2000

Relazioni con le Misure di Conservazione dell'area Biogeografica Alpina

La misura MSC viene confermata

Asse

4 Sensibilizzazione divulgazione e informazione

Obiettivi specifici

4a Informazione verso utenti e portatori di interesse

Habitat target

Non definiti

Specie target

Non definite

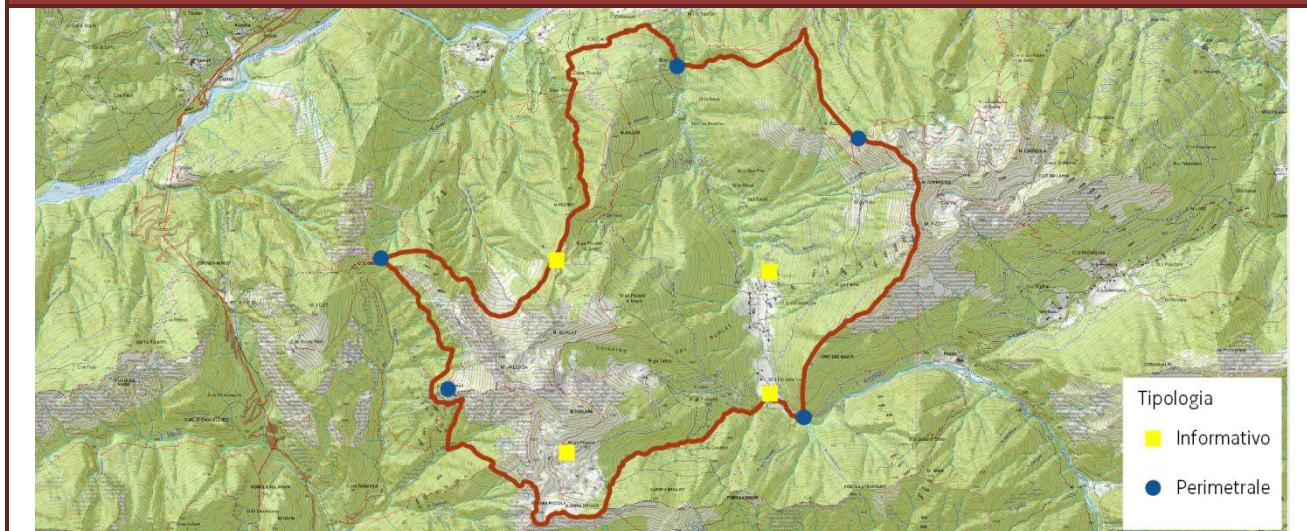
Descrizione

La segnalazione dei perimetri del sito lungo le principali vie di accesso è importante anche per una sensibilizzazione generale e per il rispetto delle misure di conservazione attive. A tale proposito verranno sistemate n. 5 tabelle indicanti il perimetro del SIC. Verranno anche localizzati n.4 cartelli descrittivi del sito nei punti di maggiore visibilità ed accesso.

Categorie socio-economiche coinvolte

Fruitori sportivi, rifugi, altre attività economiche a supporti del turismo, organi di controllo

Localizzazione



Indicatori di stato

Numero di tabelle posizionate in sito

Note

I contenuti delle tabelle e il loro formato grafico dovrebbero essere coerente per l'intera rete N2000 regionale

SIC IT3320011 - Monti Verzegnis e Valcalda

PD5

Formazione di varie figure professionali e categorie attive sul territorio dei siti Natura 2000 (ditte boschive, operatori turistici, operatori agricoli, amministratori, guide naturalistiche, guide speleologiche, insegnanti, ecc.)

Relazioni con le Misure di Conservazione dell'area Biogeografica Alpina

La misura MSC viene contestualizzata

Asse

Sensibilizzazione divulgazione e informazione

Obiettivi specifici

Informazione verso utenti e portatori di interesse

Habitat target

Non definiti

Specie target

Non definite

Descrizione

Realizzazione di interventi formativi e di aggiornamento rivolti a specifiche categorie di portatori di interessi

Categorie socio-economiche coinvolte

Le principali categorie a cui gli interventi formativi verranno rivolti

- ditte boschive,
- operatori turistici,
- amministratori,
- guide naturalistiche
- cacciatori/pescatori sportivi

Localizzazione

Comuni di:
Verzegnis
Tramonti di Sopra
Tramonti di Sotto
Enemonzo
Socchieve
Preone

Indicatori di stato

Almeno 3 interventi formativi realizzati nell'arco di 2 anni.

Note

Eventuali ulteriori categorie a cui rivolgere gli interventi formativi verranno individuate direttamente dall'ente gestore.

SIC IT3320011 - Monti Verzegnis e Valcalda

PD6

Definizione di una strategia di comunicazione efficace per la popolazione

Relazioni con le Misure di Conservazione dell'area Biogeografica Alpina

La misura MSC viene contestualizzata

Asse

Sensibilizzazione divulgazione e informazione

Obiettivi specifici

Informazione verso utenti e portatori di interesse

Habitat target

Non definiti

Specie target

Non definite

Descrizione

Con tale misura si propone una serie di azioni al fine di promuovere la conoscenza e la consapevolezza negli abitanti locali dei valori naturalistici dell'area. I cittadini sono infatti i primi fruitori e beneficiari delle aree Natura 2000, solo una diffusa consapevolezza sulla necessità di preservare habitat e specie da parte degli abitanti permette di un'efficace ed efficiente gestione del sito. Si propone quindi una serie di interventi comunicativi rivolti alla popolazione, quali:

- Realizzazione e divulgazione di materiale cartaceo, opuscoli informativi su Natura 2000, sugli habitat e le specie target del Sito presso ciascuna famiglia, se possibile, e nei punti di maggiore frequentazione es: Municipio, sedi delle associazioni locali, locali pubblici ecc...
- Realizzazione di una campagna di sensibilizzazione rivolta agli amministratori locali, relativamente agli obblighi di legge e dei possibili benefici della rete Natura 2000. Si propone la realizzazione di materiale cartaceo che dia indicazioni pratiche agli amministratori relative alla gestione del Sito.
- Attività didattiche nelle scuole, con la predisposizione di materiale appositamente realizzato.
- Proposta di inserimento sui siti dei Comuni del logo Natura 2000 con il link al sito della Regione FVG nella parte relativa a Natura 2000
- Proposta di inserimento sul sito web dei Comuni di materiale scaricabile relativo a Natura 2000

Categorie socio-economiche coinvolte

I cittadini residenti nei comuni interessati dal SIC

Localizzazione

Comuni di:
Verzegnis
Tramonti di Sopra
Tramonti di Sotto
Enemonzo
Socchieve
Preone

Indicatori di stato

Sondaggio su un campione rappresentativo della popolazione ogni 5 anni ripetuto per due volte.
Numero di materiale distribuito
Numero di interventi nelle scuole – almeno uno all'anno
Numero di siti web dei Comuni con il logo Natura 2000- entro 3 anni, dall'approvazione delle misure dalla Regione FVG, tutti i comuni dovrebbero dotarsi del logo
Numero di siti web dei Comuni con i link al sito della Regione FVG nella parte relativa a Natura 2000 – entro 3 anni, dall'approvazione delle Misure dalla Regione Friuli Venezia Giulia, tutti i comuni
Numero di siti web dei Comuni con il materiale scaricabile relativo a Natura 2000 - entro 3 anni, dall'approvazione delle Misure dalla Regione Friuli Venezia Giulia

Note

I contenuti ed il formato grafico del materiale informativo dovrebbero essere coerenti per l'intera rete N2000 regionale.

SIC IT3320011 - Monti Verzegnis e Valcalda

PD7

Piano di comunicazione rivolto ai principali portatori di interesse

Relazioni con le Misure di Conservazione dell'area Biogeografica Alpina

La misura MSC viene contestualizzata

Asse

Sensibilizzazione divulgazione e informazione

Obiettivi specifici

Informazione verso utenti e portatori di interesse

Habitat target

Non definiti

Specie target

Non definite

Descrizione

Con tale misura si propone una serie di azioni al fine di promuovere la conoscenza e la consapevolezza tra i principali fruitori del sito. Solo una diffusa consapevolezza sulla necessità di preservare habitat e specie da parte di coloro che sono i principali soggetti che fruiscono dell'area permette un'efficace ed efficiente gestione del sito. Si propone quindi una serie di interventi comunicativi di sensibilizzazione, quali:

- Realizzazione e divulgazione di materiale cartaceo, opuscoli informativi su Natura 2000, sugli habitat e le specie target realizzato in base alle esigenze ed agli interessi di ogni gruppo di portatori di interessi.
- Realizzazione di materiale informativo e giornate di formazione rivolte alle associazioni di categoria quali ad esempio: Coldiretti, Associazione degli Allevatori del Friuli Venezia Giulia, Cooperativa dei malghesi della Carnia, Associazione pastori transumanti del Triveneto, Consorzio Boschi Carnici, AIBO (Associazione Imprenditori Boschivi del Friuli Venezia Giulia) ecc. ...
- Interventi sui media locali: Tele Alto But, Messaggero Veneto, Radio Onde Furlane ecc...relativi a Natura 2000

Categorie socio-economiche coinvolte

Piano di comunicazione rivolto ai principali portatori di interesse:

- Proprietari di malghe e gestori delle medesime,
- Aziende e consorzi boschivi,
- Distretti venatori e riserve di caccia,
- Associazioni di pesca sportiva,
- Associazioni sportive e ricreative,
- Guide naturalistiche,
- Associazioni territoriali che si occupano di promozione e valorizzazione turistica del territorio

Localizzazione

Comuni di:
Verzegnis
Tramonti di Sopra
Tramonti di Sotto
Enemonzo
Socchieve
Preone
Meduno

Indicatori di stato

Indagine qualitativa presso le associazioni di categoria e le realtà associative locali dopo 2 anno dall'avvio della campagna di comunicazione
Numero di articoli pubblicati in 2 anni
Numero di interventi radiofonici e televisivi in 2 anni
Numero di materiale cartaceo distribuito in 2 anni
Analisi di contenuto relativa alle comunicazioni dei media dopo due anni

Note

I contenuti ed il formato grafico del materiale informativo dovrebbero essere coerenti per l'intera rete N2000 regionale.
Ulteriori portatori di interessi saranno individuati dall'ente gestore.

SIC IT3320011 - Monti Verzegnis e Valcalda

PD8

Attività di formazione ed informazione degli imprenditori e del personale nel campo agricolo e zootecnico.

Relazioni con le Misure di Conservazione dell'area Biogeografica Alpina

La misura MSC viene contestualizzata

Asse

Tutela e riequilibrio del sistema subalpino e degli alpeggi
Sensibilizzazione, divulgazione e informazione

Obiettivi specifici

Miglioramento della gestione estensiva degli alpeggi
Informazione verso utenti e portatori di interessi

Habitat target

Non definiti

Specie target

Non definite

Descrizione

Con la misura si intende diffondere negli operatori la consapevolezza dell'importanza della corretta gestione degli habitat in sinergia con le tecniche agricole e zootecniche tradizionali.

Categorie socio-economiche coinvolte

Agricoltori, gestori e operatori delle malghe

Localizzazione

Comuni di:
Tramonti di Sopra
Tramonti di Sotto
Enemonzo
Socchieve
Preone

Indicatori di stato

Numero di operatori partecipanti ai programmi didattici

Note

Nessuna

SIC IT3320011 - Monti Verzegnis e Valcalda

PD9

Attività di formazione ed informazione dei proprietari fondiari, compresi gli amministratori pubblici dei beni silvo-pastorali

Relazioni con le Misure di Conservazione dell'area Biogeografica Alpina

La misura MSC viene contestualizzata

Asse

Sensibilizzazione divulgazione e informazione

Obiettivi specifici

Informazione verso utenti e portatori di interesse

Habitat target

Non definiti

Specie target

Non definite

Descrizione

Con tale misura si propone una serie di azioni al fine di promuovere la conoscenza e la consapevolezza tra i proprietari fondiari, compresi gli amministratori pubblici dei beni silvo-pastorali. Solo una diffusa consapevolezza sulla necessità di preservare habitat e specie da parte di coloro che sono i proprietari delle aree Natura 2000 permette un'efficace ed efficiente gestione del sito. Si propone quindi una serie di interventi formazione e informazione, quali:

- Incontri di formazione ed informazione mirati ai i proprietari fondiari presenti nelle aree Natura2000 effettuati dall'ente gestore, evidenziando le singolarità presenti su ogni proprietà
- Materiale informativo rivolto specificatamente ai proprietari fondiari presenti nelle aree Natura2000

Categorie socio-economiche coinvolte

- Proprietari fondiari presenti nelle aree Natura 2000

Localizzazione

Comuni di:
Verzegnis
Tramonti di Sopra
Tramonti di Sotto
Enemonzo
Socchieve
Preone
Meduno
Consorzio Boschi Carnici

Indicatori di stato

- Un incontro con i proprietari fondiari in ogni singolo comune nei 2 anni successivi all'approvazione da parte della Regione FVG delle misure di conservazione
- Realizzazione di materiale informativo rivolto ai proprietari fondiari dopo 5 anni dall'approvazione delle misure di conservazione da parte della Regione FVG.

Note

I contenuti ed il formato grafico del materiale informativo dovrebbero essere coerenti per l'intera rete N2000 regionale

SIC IT3320011 - Monti Verzegnis e Valcalda

PD10

Predisposizione di strumenti divulgativi conoscitivi presso le malghe attive

Relazioni con le Misure di Conservazione dell'area Biogeografica Alpina

La misura MSC viene contestualizzata

Asse

Sensibilizzazione divulgazione e informazione

Obiettivi specifici

Informazione verso utenti e portatori di interesse

Habitat target

Non definiti

Specie target

Non definite

Descrizione

Con tale misura si propone la realizzazione di materiale divulgativo e conoscitivo presso le malghe attive:

- Realizzazione di materiale cartaceo quale volantini e brochure relativi ai confini, agli habitat ed alle specie del Sito Natura 2000 da mettere a disposizione dei proprietari, dei gestori e dei visitatori delle malghe
- Realizzazione di un pannello informativo da esporre presso le malghe maggiormente visitate dai turisti.

Categorie socio-economiche coinvolte

- Proprietari e gestori delle malghe
- Turisti

Localizzazione

Presso le malghe attive che si trovano all'interno del SIC sia le malghe il cui pascolo si trova all'interno del SIC, dei comuni di
Verzegnis
Tramonti di Sopra
Tramonti di Sotto
Enemonzo
Socchieve
Preone

Indicatori di stato

Copertura di tutte le malghe interessate con materiale divulgativo entro 5 anni dall'approvazione delle misure da parte della Regione FVG.

Note

I contenuti ed il formato grafico del materiale informativo dovrebbero essere coerenti per l'intera rete N2000 regionale

SIC IT3320011 - Monti Verzegnis e Valcalda

PD12

Sensibilizzazione delle associazioni sportive e ricreative per la corretta fruizione dei siti Natura 2000

Relazioni con le Misure di Conservazione dell'area Biogeografica Alpina

La misura MSC viene contestualizzata

Asse

Sensibilizzazione divulgazione e informazione

Obiettivi specifici

Informazione verso utenti e portatori di interesse

Habitat target

Non definiti

Specie target

Non definite

Descrizione

Con tale misura si propone una serie di azioni al fine di promuovere la conoscenza e la consapevolezza tra coloro che fruiscono il sito per attività sportive e ricreative.

Si propone quindi una serie di interventi comunicativi, quali:

- Realizzazione e divulgazione presso le associazioni sportive, ricreative e realtà locali che si occupano di promuovere sport quali: motociclismo- trial, mountain bike, downing hill, sci alpinismo, escursioni con l'utilizzo di ciaspe, gite su motoslitte, quad e altri mezzi motorizzati, volo, parapendio, arrampicata ecc...e presso i punti informativi di promozione turistica del territorio di materiale cartaceo, opuscoli informativi su Natura 2000, sugli habitat e le specie target.
- Interventi formativi rivolti alle associazioni sportive e ricreative (es: CAI, Ass. di Mountain bike ecc...)

Categorie socio-economiche coinvolte

Associazioni sportive ed associazioni che si occupano di promuovere attività sportive all'interno del sito

Localizzazione

Comuni di
Verzegnis
Tramonti di Sopra
Tramonti di Sotto
Enemonzo
Socchieve
Preone

Indicatori di stato

Diffusione del materiale cartaceo presso le realtà sportive locali
Numero di interventi formativi presso le associazioni sportive

Note

I contenuti ed il formato grafico del materiale informativo dovrebbero essere coerenti per l'intera rete N2000 regionale